

ภาคผนวก ข-17

เอกสารหนังสือรับทราบการปฏิบัติตามมาตรการ
ของบริษัท ปตท. จำกัด (มหาชน)



บริษัท ปตท. จำกัด (มหาชน)
555 ถนนวิภาวดีรังสิต แขวงจตุจักร
เขตจตุจักร กรุงเทพฯ 10900
โทรศัพท์ : +66 (0) 2537 2000
โทรสาร : +66 (0) 2537 3488-9
www.pttplc.com

PTT Public Company Limited
555 Vibhavadi Rangsit Rd., Chatuchak,
Bangkok 10900 THAILAND
Tel : +66 (0) 2537 2000
Fax : +66 (0) 2537 3488-9
www.pttplc.com

ที่ 80000416/80000465/33/56

๕ กรกฎาคม 2556

เรื่อง การปฏิบัติตามมาตรการต่างๆในระยยะดำเนินการ ตามรายงานการวิเคราะห์ผลกระทบสิ่งแวดล้อม
โครงการก่อสร้างก๊าซธรรมชาติไปยังโรงไฟฟ้าก๊าซธรรมชาติบางกะดี

เรียน เลขาธิการสำนักงานนโยบายและแผนทรัพยากรธรรมชาติและสิ่งแวดล้อม

สิ่งที่ส่งมาด้วย 1. สำเนาหนังสือบริษัท พี.กริม บี.ไอที เพาเวอร์ จำกัด เลขที่ บบพ. 025/2556 ลงวันที่ 31
พฤษภาคม 2556
2. ตารางที่ 4 และ 5 สรุปแผนปฏิบัติการด้านสิ่งแวดล้อม โครงการก่อสร้างก๊าซธรรมชาติไป
ยังโรงไฟฟ้าก๊าซธรรมชาติบางกะดี ของบริษัท พี.กริม บี.ไอที เพาเวอร์ จำกัด ในระยะ
ดำเนินการ

ด้วยบริษัท พี.กริม บี.ไอที เพาเวอร์ จำกัด (บริษัท) ดำเนินการโครงการก่อสร้าง
ธรรมชาติไปยังโรงไฟฟ้าก๊าซธรรมชาติบางกะดี โดยหลังจากบริษัทฯ ก่อสร้างวางท่อแล้วเสร็จสมบูรณ์
บริษัทฯ มีเจตจำนงที่จะโอนกรรมสิทธิ์ในระบบท่อส่งก๊าซธรรมชาติมายังบริษัท ปตท. จำกัด (มหาชน)
(ปตท.) เพื่อประโยชน์ในการใช้งานและการดูแลบำรุงรักษาระบบท่อส่งก๊าซธรรมชาติต่อไป

ในการนี้ บริษัทฯ ได้ดำเนินการจัดทำรายงานการวิเคราะห์ผลกระทบสิ่งแวดล้อม (รายงาน
EIA) สำหรับโครงการดังกล่าว เพื่อนำเสนอต่อคณะกรรมการผู้ชำนาญการ สำนักงานนโยบายและแผน
ทรัพยากรธรรมชาติและสิ่งแวดล้อม (สผ.) โดย บริษัทฯ ได้มีหนังสือมายัง ปตท. (รายละเอียดตามสิ่งที่ส่ง
มาด้วย 1.) เพื่อขอให้ ปตท. รับรองการปฏิบัติตามเงื่อนไขในรายงาน EIA ในระยะดำเนินการ (รายละเอียด
ตามสิ่งที่ส่งมาด้วย 2.) เพื่อ บริษัทฯ จะได้นำไปใช้แนบการนำเสนอรายงาน EIA ต่อ สผ. ต่อไป

ปตท. พิจารณาแล้วเห็นว่า กรอบและแผนปฏิบัติการด้านสิ่งแวดล้อมของโครงการในระยะ
ดำเนินการตามรายงาน EIA ดังกล่าวอยู่ในแนวทางและมาตรฐานที่ ปตท. สามารถปฏิบัติได้ โดยปตท.
เห็นชอบและยินดีที่จะปฏิบัติตามมาตรการด้านสิ่งแวดล้อมต่างๆในระยะดำเนินการตามเงื่อนไขที่ระบุใน
รายงาน EIA ดังกล่าว ภายใต้เงื่อนไขที่ บริษัทฯ จะต้องทำการก่อสร้างวางท่อถูกต้องแล้วเสร็จสมบูรณ์ และ
ได้โอนกรรมสิทธิ์ในระบบท่อส่งก๊าซธรรมชาติมายัง ปตท. และ ปตท. จะต้องได้รับโอนใบอนุญาตประกอบ
กิจการพลังงานตามพระราชบัญญัติการประกอบกิจการพลังงาน พ.ศ. 2550 จากบริษัทฯ แล้ว ทั้งนี้ หาก
ภายหลัง บริษัทฯ มีการแก้ไขเพิ่มเติมรายงาน EIA ในระยะดำเนินการให้แตกต่างไปจากรายงาน EIA

/เห็นชอบ...

ฉบับที่ ปตท. รับรองนี้ บริษัทฯ ต้องส่งรายงาน EIA และรายละเอียดการแก้ไขเพิ่มเติมมาให้ ปตท. เพื่อการพิจารณารับรองใหม่

จึงเรียนมาเพื่อโปรดทราบ

ขอแสดงความนับถือ



สายงานบริหารโครงการ

โทร.

โทรสาร



ภาคผนวก ข-18

แผนงานด้านความปลอดภัย และสิ่งแวดล้อม
และผลการฝึกซ้อมแผนฉุกเฉิน ปี พ.ศ. 2565

No.	Description	frequency	Responsibility	Status	Month												Remark
					Jan	Feb	Mar	Apr	May	Jun	Jul	Aug	Sep	Oct	Nov	Dec	
Safety (ด้านความปลอดภัย)																	
1	ตรวจรับรองความปลอดภัยฉบับขึ้น	6 เดือน	MMSHE	Plan													6 เดือนเมื่อมีการใช้งาน
				Actual													
2	ตรวจรับรองความปลอดภัยหม้อไอน้ำประจำปี	1 ปี	MMSHE	Plan													Visual inspection
				Actual													
3	ตรวจรับรองความปลอดภัยไฟฟ้าประจำปี	1ปี	ME/OPS/SHE	Plan													
				Actual													
4	ตรวจรับรองสถานที่ใช้ก๊าซธรรมชาติเพื่อต่ออายุประจำปี	1 ปี	ME/OPT/SHE	Plan													
				Actual													
5	ขึ้นทะเบียนผู้ควบคุมหม้อไอน้ำ	เมื่อมี	SHE	Plan													
				Actual													
6	ขึ้นทะเบียนผู้ปฏิบัติงานในสถานที่ใช้ก๊าซธรรมชาติ	เมื่อมี	SHE	Plan													พบต่ออายุ 29/10/2025
				Actual													
7	ขึ้นทะเบียนเจ้าหน้าที่ความปลอดภัยระดับบริหาร	เมื่อมี	SHE	Plan													
				Actual													
8	ขึ้นทะเบียนเจ้าหน้าที่ความปลอดภัยระดับหัวหน้างาน	เมื่อมี	SHE	Plan													
				Actual													
9	ขึ้นทะเบียนเจ้าหน้าที่ความปลอดภัยระดับเทคนิค	เมื่อมี	SHE	Plan													
				Actual													
10	ขึ้นทะเบียนคณะกรรมการความปลอดภัยฯ	เมื่อมี	SHE	Plan													
				Actual													
11	ซ้อมแผนระดับองค์กรและอพยพหนีไฟประจำปี	1 ปี	All	Plan													
				Actual													
12	ซ้อมแผนฉุกเฉินประจำปี	1 ปี	All	Plan													
				Actual													
13	ตรวจสอบถังดับเพลิงและอุปกรณ์ดับเพลิง	1 เดือน	OPT	Plan													

No.	Description	frequency	Responsibility	Status	Month												Remark
					Jan	Feb	Mar	Apr	May	Jun	Jul	Aug	Sep	Oct	Nov	Dec	
				Actual													
14	ตรวจสอบชุดดับเพลิงและอุปกรณ์	1 เดือน	SHE	Plan													
				Actual													
15	ตรวจสอบชุดป้องกันสารเคมีและอุปกรณ์รองรับเหตุฉุกเฉิน	1 เดือน	OPT	Plan													
				Actual													
16	ตรวจสอบอุปกรณ์ชำระล้างฉุกเฉิน	1 เดือน	SHE	Plan													
				Actual													
17	ตรวจสอบอุปกรณ์ปฐมพยาบาลเบื้องต้น	1 เดือน	SHE	Plan													
				Actual													
18	ตรวจสุขภาพประจำปี	1ปี	SHE/Admin	Plan													
				Actual													
19	ตรวจวัดสารเคมีในการทำงาน	6 เดือน	SHE	Plan													
				Actual													
20	ตรวจวัดสภาพแวดล้อมในการทำงาน แสง เสียง ความร้อน	1 ปี	SHE	Plan													
				Actual													
21	รายงานการใช้และมิซึ่งอุปกรณ์ที่ ยก 8	1 เดือน	SHE/MI	Plan													ก๊าซพิษ
				Actual													
22	รายงานการมีซึ่งวัตถุอันตรายไว้ในครอบครอง รว.อก. 7	6 เดือน	SHE	Plan													
				Actual													
23	สอบสวนและบันทึกอุบัติเหตุที่ผู้ปฏิบัติงาน	เมื่อมี	SHE	Plan													
				Actual													
24	ตรวจสอบความปลอดภัยในสถานที่ทำงาน	1 สัปดาห์	SHE	Plan													
				Actual													
25	อบรมความปลอดภัยในการทำงานสำหรับพนักงานใหม่	เมื่อมี	SHE	Plan													
				Actual													
26	อบรมความปลอดภัยในการทำงานสำหรับผู้รับเหมา	เมื่อมี	SHE	Plan													
				Actual													
27	ประชุมคณะกรรมการความปลอดภัยฯ	1 เดือน	SHE	Plan													ทุกวันพุธที่ 3 ของเดือน
				Actual													

No.	Description	frequency	Responsibility	Status	Month												Remark
					Jan	Feb	Mar	Apr	May	Jun	Jul	Aug	Sep	Oct	Nov	Dec	
28	รายงานข้อมูลความปลอดภัยของสารเคมีอันตราย สอ.1	1 ปี	SHE	Plan													
				Actual													
29	รายงานผลการตรวจวัดและวิเคราะห์ระดับความเข้มข้นของสารเคมีในบรรยากาศบริเวณสถานที่ทำงานและสถานที่เก็บรักษาสารเคมีอันตราย สอ.3	1 ปี	SHE	Plan													
				Actual													
Environment (ด้านสิ่งแวดล้อม)																	
1	ตรวจวัดคุณภาพอากาศจากปล่องระบาย	6 เดือน	EIA	Plan													
				Actual													
2	ตรวจวัดคุณภาพอากาศในบรรยากาศ	6 เดือน	EIA	Plan													
				Actual													
3	ตรวจวัดคุณภาพน้ำทิ้ง	1 เดือน	EIA	Plan													
				Actual													
4	ตรวจวัดระดับเสียงในบรรยากาศ	3 เดือน	EIA	Plan													
				Actual													
5	Audit CEMs	3 ปี	EIA	Plan													
				Actual													
6	ขอขยายระยะเวลาในการเก็บเก็บสิ่งปฏิกูลหรือวัสดุที่ไม่ใช้แล้ว (สก.1)	เมื่อมี	SHE	Plan													
				Actual													
7	ขออนุญาตนำออกวัสดุหรือสิ่งปฏิกูลที่ไม่ใช้แล้ว (สก.2)	1ปี	SHE	Plan													ภายใน 15 ก.ค
				Actual													
8	รายงานปริมาณสิ่งปฏิกูลหรือวัสดุที่ไม่ใช้แล้ว (สก.3)	1 ปี	SHE	Plan													ภายใน 1 มี.ค
				Actual													
9	หนังสือยินยอมระหว่างผู้เช่าและผู้ให้บริการบำบัดกำจัดสิ่งปฏิกูล (กบ.1)	6 เดือน	SHE	Plan													พร้อม สก.2
				Actual													
10	รายงานชนิดและปริมาณสารมลพิษที่ระบายออกจากโรงงาน (รว.1,2,3)	6 เดือน	SHE	Plan													
				Actual													
11	แต่งตั้งคณะกรรมการตรวจสอบผลกระทบสิ่งแวดล้อมโครงการ	เมื่อมี	SHE	Plan													
				Actual													
12	ประชุมคณะกรรมการตรวจสอบผลกระทบสิ่งแวดล้อมโครงการ	3 เดือน	SHE	Plan													

Page 3 of 4

No.	Description	frequency	Responsibility	Status	Month												Remark
					Jan	Feb	Mar	Apr	May	Jun	Jul	Aug	Sep	Oct	Nov	Dec	
				Actual													
13	รายงานตรวจติดตามมาตรการป้องกันและลดผลกระทบสิ่งแวดล้อม	6 เดือน	SHE/EIA	Plan													
				Actual													
14	ชี้แจงเงื่อนไขต่ออายุใบอนุญาตผู้ควบคุมระบบบำบัดมลพิษอากาศ	3 ปี	SHE	Plan													หมดอายุ 9 มี.ย. 67
				Actual													
15	ชี้แจงเงื่อนไขต่ออายุใบอนุญาตผู้ปฏิบัติงานประจำระบบบำบัดมลพิษอากาศ	3 ปี	SHE	Plan													หมดอายุ 9 มี.ย. 67
				Actual													
16	ชี้แจงเงื่อนไขต่ออายุใบอนุญาตผู้จัดการสิ่งแวดล้อม	3 ปี	SHE	Plan													หมดอายุ 9 มี.ย. 67
				Actual													
17	รายงานการจัดการพลังงาน	1 ปี	SHE	Plan													
				Actual													

ผู้จัดทำ :

ผู้จัดการแผนกความปลอดภัยและสิ่งแวดล้อม

12/01/2022

ผู้อนุมัติ :

ผู้จัดการโรงไฟฟ้า

12/01/2022

No.	Description	frequency	Responsibility	Status	Month												Remark
					Jan	Feb	Mar	Apr	May	Jun	Jul	Aug	Sep	Oct	Nov	Dec	
Safety (ด้านความปลอดภัย)																	
1	ตรวจรับรองความปลอดภัยเบื้องต้น	6 เดือน	MM/SHE	Plan													6 เดือนเมื่อมีการใช้งาน
				Actual													
2	ตรวจรับรองความปลอดภัยเมื่อโอนำประจำปี	1 ปี	MM/SHE	Plan													
				Actual													
3	ตรวจรับรองความปลอดภัยไฟฟ้าประจำปี	1ปี	ME/OPS/SHE	Plan													
				Actual													
4	ตรวจรับรองสถานที่ใช้กิจกรรมรชาติเพื่อต่ออายุประจำปี	1 ปี	ME/OPT/SHE	Plan													
				Actual													
5	ขึ้นทะเบียนผู้ควบคุมท่อมือไอ้	เมื่อมี	SHE	Plan													
				Actual													
6	ขึ้นทะเบียนผู้ปฏิบัติงานในสถานที่ใช้กิจกรรมรชาติ	เมื่อมี	SHE	Plan													หมดอายุ 29/10/2025
				Actual													
7	ขึ้นทะเบียนเจ้าหน้าที่ความปลอดภัยระดับบริหาร	เมื่อมี	SHE	Plan													
				Actual													
8	ขึ้นทะเบียนเจ้าหน้าที่ความปลอดภัยระดับหัวหน้างาน	เมื่อมี	SHE	Plan													
				Actual													
9	ขึ้นทะเบียนเจ้าหน้าที่ความปลอดภัยระดับเทคนิค	เมื่อมี	SHE	Plan													
				Actual													
10	ขึ้นทะเบียนคณะกรรมการความปลอดภัยฯ	เมื่อมี	SHE	Plan													
				Actual													
11	ซ่อมแซมระบบถังกักเก็บและ อพทพ่นไฟประจำปี	1 ปี	All	Plan													
				Actual													
12	ซ่อมแซมฉุกเฉินประจำปี	1 ปี	All	Plan													

No.	Description	frequency	Responsibility	Status	Month												Remark
					Jan	Feb	Mar	Apr	May	Jun	Jul	Aug	Sep	Oct	Nov	Dec	
				Actual													
13	ตรวจสอบถังดับเพลิงและอุปกรณ์ดับเพลิง	1 เดือน	OPT	Plan													
				Actual													
14	ตรวจสอบชุดดับเพลิงและอุปกรณ์	1 เดือน	SHE	Plan													
				Actual													
15	ตรวจสอบชุดป้องกันสารเคมีและอุปกรณ์รวันเหตุฉุกเฉิน	1 เดือน	OPT	Plan													
				Actual													
16	ตรวจสอบอุปกรณ์ชำระล้างฉุกเฉิน	1 สัปดาห์	SHE	Plan													
				Actual													
17	ตรวจสอบอุปกรณ์ปฐมพยาบาลเบื้องต้น	1 เดือน	SHE	Plan													
				Actual													
18	ตรวจสอบภาพประจำปี	1ปี	SHE/Admin	Plan													
				Actual													
19	ตรวจวัดสารเคมีในการทำงาน	6 เดือน	SHE	Plan													
				Actual													
20	ตรวจวัดสภาพแวดล้อมในการทำงาน แสง เสียง ความร้อน	1 ปี	SHE	Plan													
				Actual													
21	รายงานการใช้และมีสิ่งยุทธภัณฑ์ ยก.8	1 เดือน	SHE/M	Plan													ก๊าซผสม
				Actual													
22	รายงานการมีสิ่งวัตถุอันตรายไว้ในครอบครอง วอ.อก.7	6เดือน	SHE	Plan													
				Actual													
23	สอบสวนและบันทึกสถิติอุบัติเหตุ	เมื่อมี	SHE	Plan													
				Actual													
24	ตรวจสอบความปลอดภัยในสถานที่ทำงาน	1 สัปดาห์	SHE	Plan													
				Actual													
25	อบรมความปลอดภัยในการทำงานสำหรับพนักงานใหม่	เมื่อมี	SHE	Plan													
				Actual													

No.	Description	frequency	Responsibility	Status	Month												Remark
					Jan	Feb	Mar	Apr	May	Jun	Jul	Aug	Sep	Oct	Nov	Dec	
26	อบรมความปลอดภัยในการทำงานสำหรับผู้รับเหมา	เมื่อมี	SHE	Plan													
				Actual													
27	ประชุมคณะกรรมการความปลอดภัยฯ	1 เดือน	SHE	Plan													ทุกวันพุธที่ 3 ของเดือน
				Actual													
28	รายงานข้อมูลความปลอดภัยของสารเคมีอันตราย สอ.1	1 ปี	SHE	Plan													
				Actual													
29	รายงานผลการตรวจวัดและวิเคราะห์ระดับความเข้มข้นของสารเคมีในบรรยากาศบริเวณสถานที่ทำงานและสถานที่เก็บรักษาสารเคมีอันตราย สอ.3	1 ปี	SHE	Plan													
				Actual													
Environment (ด้านสิ่งแวดล้อม)																	
1	ตรวจวัดคุณภาพอากาศจากปล่องระบายน	6 เดือน	EIA	Plan													
				Actual													
2	ตรวจวัดคุณภาพอากาศในบรรยากาศ	6 เดือน	EIA	Plan													
				Actual													
3	ตรวจวัดคุณภาพน้ำทิ้ง	1 เดือน	EIA	Plan													
				Actual													
4	ตรวจวัดระดับเสียงในบรรยากาศ	3 เดือน	EIA	Plan													
				Actual													
5	Audit CEMs	3 ปี	EIA	Plan													
				Actual													
6	ขอขยายระยะเวลาในการกักเก็บสิ่งปฏิกูลหรือวัสดุที่ไม่ใช้แล้ว (สก.1)	เมื่อมี	SHE	Plan													
				Actual													
7	ขออนุญาตนำอวตฺรหรือสิ่งปฏิกูลที่ไม่ใช้แล้ว (สก.2)	1ปี	SHE	Plan													ภายใน 15 มี.ย.
				Actual													
8	รายงานปริมาณสิ่งปฏิกูลหรือวัสดุที่ไม่ใช้แล้ว (สก.3)	1 ปี	SHE	Plan													ภายใน 1 มี.ค.
				Actual													
9	หนังสือยินยอมระหว่างผู้ให้และผู้ให้บริการบำบัดกำจัดสิ่งปฏิกูล (นอ.1)	6 เดือน	SHE	Plan													พร้อม สก.2

Page 3 of 4

No.	Description	frequency	Responsibility	Status	Month												Remark
					Jan	Feb	Mar	Apr	May	Jun	Jul	Aug	Sep	Oct	Nov	Dec	
				Actual													
10	รายงานชนิดและปริมาณสารมลพิษที่ระบายออกจากโรงงาน (รว.1,2,3)	6 เดือน	SHE	Plan													
				Actual													
11	แต่งตั้งคณะกรรมการตรวจสอบผลกระทบสิ่งแวดล้อมในอากาศ	เมื่อมี	SHE	Plan													
				Actual													
12	ประชุมคณะกรรมการตรวจสอบผลกระทบสิ่งแวดล้อมในอากาศ	3 เดือน	SHE	Plan													
				Actual													
13	รายงานตรวจติดตามมาตรการป้องกันและลดผลกระทบสิ่งแวดล้อม	6 เดือน	SHE/EIA	Plan													
				Actual													
14	ขึ้นทะเบียน/ต่ออายุใบอนุญาตผู้ควบคุมระบบบำบัดมลพิษอากาศ	3 ปี	SHE	Plan													หมดอายุ 18 เม.ย. 65
				Actual													
15	ขึ้นทะเบียน/ต่ออายุใบอนุญาตผู้ปฏิบัติงานประจำระบบบำบัดมลพิษอากาศ	3 ปี	SHE	Plan													หมดอายุ 18 เม.ย. 65
				Actual													
16	ขึ้นทะเบียน/ต่ออายุใบอนุญาตผู้จัดการสิ่งแวดล้อม	3 ปี	SHE	Plan													หมดอายุ 18 เม.ย. 65
				Actual													
17	รายงานการจัดกาฯหลังงาน	1 ปี	SHE	Plan													
				Actual													

ผู้จัดทำ :

ผู้จัดการแผนกความปลอดภัยและสิ่งแวดล้อม
12, 01, 2022

ผู้อนุมัติ :

ผู้จัดการโรงไฟฟ้า
12, 01, 2022

ภาคผนวก ข-19

สำเนาเอกสารการผ่านการอบรมการจัดการกรณีก๊าซธรรมชาติรั่วไหลของพนักงาน

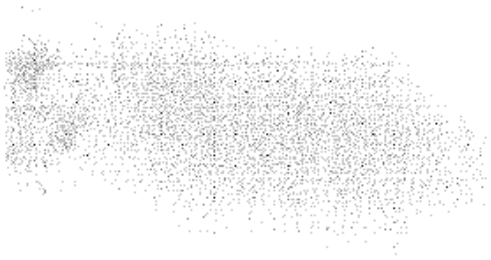














บริษัท ปตท. จำกัด (มหาชน)

ออกหนังสือสำคัญฉบับนี้ให้ไว้เพื่อแสดงว่า

พนักงาน บริษัท บี.กริม บีไอพีเพาเวอร์ 1 จำกัด

ผ่านการฝึกอบรมหลักสูตร ผู้ปฏิบัติงานขนส่งก๊าซธรรมชาติทางท่อ

เมื่อวันที่ 5 - 6 มิถุนายน 2561

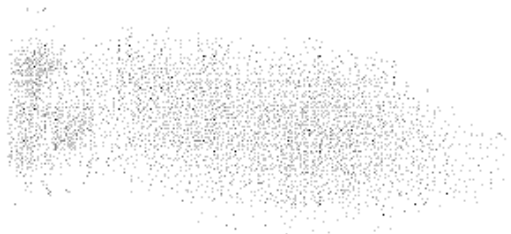
ณ ศูนย์ปฏิบัติการชลบุรี ปตท.

ได้ลงชื่อ/เซ็น

(นางสาวพิมพ์พร ไชยจรัส)

ผู้จัดการส่วนพัฒนาศักยภาพ

บริษัท ปตท. จำกัด (มหาชน) เป็นผู้อบรมประเภท ก๊าซธรรมชาติ ใบรับรองเลขที่ อ 006/60-2562



1

2

บริษัท ปตท. จำกัด (มหาชน)

ออกหนังสือสำคัญฉบับนี้ให้ไว้เพื่อแสดงว่า



พนักงาน บริษัท พี.กริม ซีไอพีเพาเวอร์ 1 จำกัด

ผ่านการฝึกอบรมหลักสูตร ผู้ปฏิบัติงานขนส่งก๊าซธรรมชาติทางท่อ

เมื่อวันที่ 5 - 6 มิถุนายน 2561

ณ ศูนย์ปฏิบัติการชลบุรี ปตท.

Hontow-7 ๗๖๓๓๓

(นางสาวพิมพ์พร ไชยจรัส)
ผู้จัดการส่วนพัฒนาศักยภาพ



1

ภาคผนวก ข-20

ผลการตรวจสอบสภาพพนักงาน ประจำปี 2565

ภาคผนวก ข-21

ผลการสำรวจความคิดเห็นของประชาชนต่อ
โครงการทำก๊าซธรรมชาติไปยังโรงไฟฟ้าก๊าซธรรมชาติบางกะดี
ของบริษัท บี กริม บีไอพี เพาเวอร์

รายงานสรุปผลการสำรวจความคิดเห็นของประชาชนต่อ
โครงการถือกรรมสิทธิ์ในที่ดินทำกินของชนชาติบางเผ่า
ของบริษัท ปิกริม ปิอิตี เพาเวอร์ 1 จำกัด

1. ความเป็นมา

โครงการถือกรรมสิทธิ์ในที่ดินทำกินของชนชาติบางเผ่าของบริษัท ปิกริม ปิอิตี เพาเวอร์ 1 จำกัด ได้นำเสนอรายงานการวิเคราะห์ผลกระทบสิ่งแวดล้อมต่อสำนักงานนโยบายและแผนทรัพยากรธรรมชาติและสิ่งแวดล้อม (สผ.) ซึ่งได้รับความเห็นชอบในรายงานการวิเคราะห์ผลกระทบสิ่งแวดล้อมตามหนังสือเห็นชอบ เลขที่ พส 1009.7/11373 ลงวันที่ 27 กันยายน 2556 โดยโครงการต้องปฏิบัติตามมาตรฐานตรวจสอบผลกระทบสิ่งแวดล้อม ซึ่งได้กำหนดให้มีการสำรวจสภาพเศรษฐกิจ สังคมและความคิดเห็นของครัวเรือน ผู้นำท้องถิ่น รวมถึงตัวแทนหน่วยงานราชการที่เกี่ยวข้อง และสถานประกอบการโดยรอบโครงการ เพื่อให้ทราบถึงความ คิดเห็นที่มีต่อโครงการ ทั้งในเรื่องผลกระทบที่อาจเกิดขึ้นจากโครงการ รวมถึงข้อเสนอแนะต่างๆ ในระยะ พื้นที่ศึกษา 300 เมตร จากแนวกึ่งกลางแนวท้องที่ของโครงการทั้ง 2 ซ้ำง ระยะเวลากว่า 5 ปีต่อครั้ง

การจัดทำรายงานผลการปฏิบัติตามมาตรการป้องกันและแก้ไขผลกระทบสิ่งแวดล้อม และมาตรการ ติดตามตรวจสอบผลกระทบสิ่งแวดล้อม เนื่องจากปัจจุบันมีสถานการณ์แพร่ระบาดของโรคติดเชื้อไวรัสโคโรนา 2019 (COVID-19) บริษัทปิกริมฯ จึงได้ปฏิบัติตามแนวทางการป้องกันและควบคุมการแพร่ระบาดของโรค ติดเชื้อไวรัสโคโรนา 2019 (COVID-19) ตามแนวทางของกระทรวงสาธารณสุข ประกาศสถานการณ์ฉุกเฉิน และ คำสั่งการต่าง ๆ ภายในจังหวัดอย่างเคร่งครัด เพื่อความปลอดภัย และสุขอนามัย โดยทำการสวมหน้ากากอนามัย หรือหน้ากากผ้าตลอดเวลาที่ทำการสัมภาษณ์ โครงการได้ดำเนินการสำรวจสภาพเศรษฐกิจ สังคมและความคิดเห็น ของครัวเรือน ผู้นำท้องถิ่น รวมถึงตัวแทนหน่วยงานราชการต่างๆ ที่เกี่ยวข้อง และสถานประกอบการ ซึ่ง ดำเนินการในวันที่ 3 กันยายน พ.ศ. 2565 มีรายละเอียดการดำเนินงานดังนี้

2. วัตถุประสงค์

การสำรวจสภาพสังคม เศรษฐกิจ และความคิดเห็นต่อการดำเนินโครงการถือกรรมสิทธิ์ในที่ดินทำกิน ของชนชาติบางเผ่าของบริษัท ปิกริม ปิอิตี เพาเวอร์ 1 จำกัด เพื่อรับฟังข้อคิดเห็น/ข้อเสนอแนะ/ข้อกังวลใจ ของประชาชน ผู้นำท้องถิ่น รวมถึงตัวแทนหน่วยงานราชการที่เกี่ยวข้อง และสถานประกอบการ ในช่วงดำเนินการ ที่เข้ามาขอแจ้งโครงการ โดยมีวัตถุประสงค์ดังนี้

(1) เพื่อศึกษาสภาพสังคม-เศรษฐกิจ ได้แก่ การประกอบอาชีพ สุขอนามัย ระบบสาธารณสุขโรค และ สภาพความเป็นอยู่ของประชาชน รวมทั้ง เพื่อรับทราบสภาพปัญหาเกี่ยวกับสภาพแวดล้อมที่ส่งผลต่อการดำเนิน ชีวิตของประชาชนในปัจจุบัน

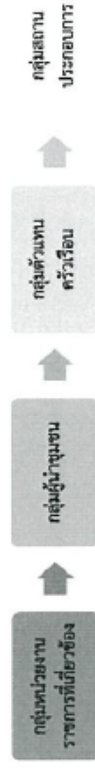
- (2) เพื่อศึกษาการรับรู้ข้อมูลข่าวสาร ความต้องการรับทราบข้อมูลข่าวสารของโครงการ รวมทั้งความ คิดเห็น และความเห็นต่อการดำเนินงานในด้านต่างๆ ของโครงการ
- (3) เพื่อรับฟังความคิดเห็นต่างๆ ต่อการดำเนินการที่ผ่านมาของโครงการร่วมกับชุมชน พร้อมทั้งรับฟัง ความคิดเห็น ข้อเสนอแนะต่อการดำเนินการ และการดำเนินกิจกรรมต่างๆ ร่วมกับชุมชน
- (4) เพื่อนำข้อมูลการสำรวจความคิดเห็นประกอบกับข้อเสนอแนะไปเป็นข้อมูลการปฏิบัติงานตามมาตรการ ด้านสิ่งแวดล้อมของโครงการ เพื่อสานักงานนโยบายและแผนทรัพยากรธรรมชาติและสิ่งแวดล้อม รวมทั้งรวบรวม ข้อมูลที่ได้สำหรับใช้ในการประกอบการดำเนินการกิจกรรมด้านต่างๆ ของโครงการต่อไป

3. พื้นที่ดำเนินการศึกษา

พื้นที่ศึกษาทั้งหมดจากที่ตั้งโครงการ ในพื้นที่ศึกษาระยะ 300 เมตรจากแนวกึ่งกลางแนวท้องที่ของ โครงการทั้ง 2 ซ้ำง แสดงดังรูปที่ 1 ครอบคลุมพื้นที่เขตการปกครอง จำนวน 2 หมู่บ้าน ในพื้นที่ปกครองของ เทศบาลตำบลบ้านใหม่ ประกอบด้วย หมู่ที่ 3 บ้านคลองรังสิตมั่งได้ และหมู่ที่ 4 บ้านคลองรังสิตมั่งเหนือ ตำบล บ้านใหม่ อำเภอเมืองปทุมธานี จังหวัดปทุมธานี

4. วิธีการศึกษา

การกำหนดลักษณะของกลุ่มตัวอย่างในขั้นที่ศึกษา การวางแผนคัดเลือกหาตัวอย่างเริ่มต้นโดย การสุ่มขั้นเป็นเป้าหมายก่อนเพื่อศึกษาภาพรวมลักษณะการร่วมตัวของประชากร ซึ่งพบว่าชุมชนที่อยู่ในพื้นที่ การสำรวจครั้งนี้เป็นพื้นที่ศึกษาภาพรวมลักษณะการร่วมตัวของประชากร ไม่ได้ศึกษาการศึกษา การศึกษา รายได้ เช่น ความรู้ ความคิดเห็นและความพึงพอใจ เป็นต้น บริษัทที่ปรึกษาได้สำรวจความคิดเห็นของ ประชาชนในพื้นที่ศึกษาในระดับครัวเรือน โดยดำเนินการสำรวจความคิดเห็นเห็นรายครัวเรือน ในวันที่ 3 กันยายน 2565 โดยใช้แบบสอบถามเป็นเครื่องมือในการเก็บรวบรวมข้อมูลในคำถามต่าง ๆ ทั้งนี้เพื่อให้การ สำนวณองค์ประกอบเชิงกำหนดกลุ่มตัวอย่างที่สำรวจแบ่งเป็น 4 กลุ่ม ได้แก่



ซึ่งวิธีการสำรวจข้อมูล และการกำหนดจำนวนตัวอย่าง อธิบายได้ดังนี้

(1) กำหนดจำนวนตัวอย่างและการสุ่มตัวอย่าง

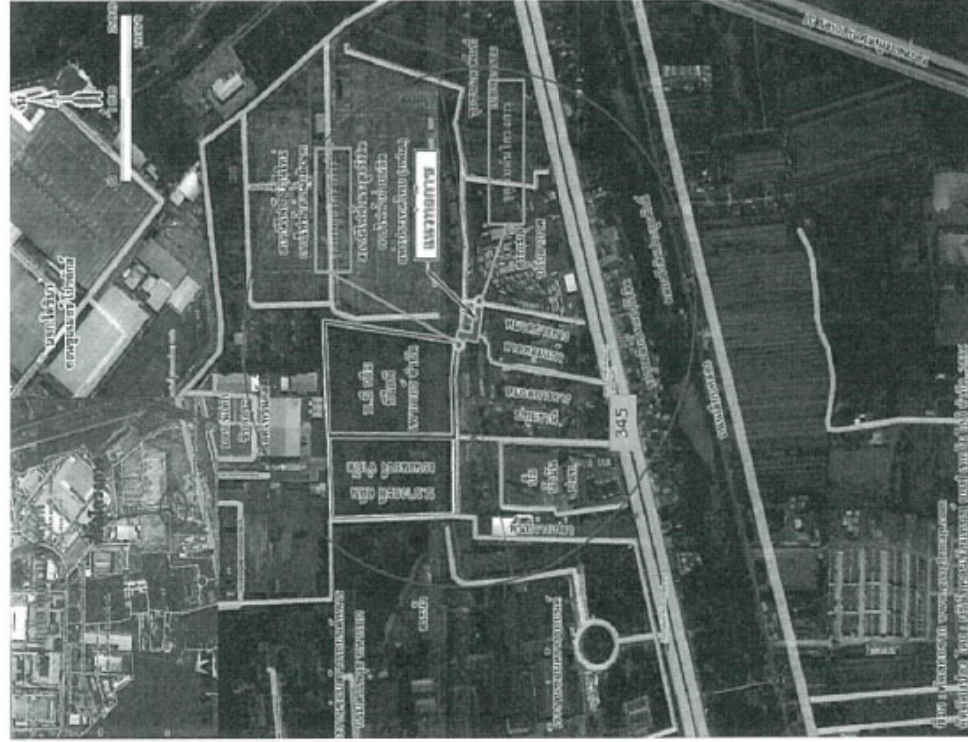
[illegible]

1) ^{ค.ศ.}หน่วยงานราชการต่างๆ ที่เกี่ยวข้องของ

การสำรวจความคิดเห็นหน่วยงานที่เกี่ยวข้อง โดยใช้การเลือกตัวอย่างแบบเจาะจง (Purposive Sampling) ซึ่งมีหน้าที่บริหารจัดการในพื้นที่โดยตรง ดูแลด้านการท่องเที่ยวทั้งเป็นหลัก รวมถึงหน่วยงานที่ดูแลด้านสุขภาพในพื้นที่ศึกษาโครงการ โดยกลุ่มเป้าหมายประกอบด้วย หน่วยงานด้าน หน่วยงานด้าน สิ่งแวดล้อม หน่วยงานทางด้านการบริการและการปกครอง หน่วยงานด้านสาธารณสุข หน่วยงานด้าน สถาบันการศึกษา/โรงเรียน และด้านศาสนสถาน ทั้งนี้หน่วยงานต่างๆ ที่ทำการสัมภาษณ์ประกอบด้วย

(ก) กลุ่มหน่วยงานด้านสิ่งแวดล้อมและการกำกับดูแล จำนวน 3 หน่วยงาน ได้แก่

- โรงพยาบาลส่งเสริมสุขภาพตำบลบ้านใหม่
- ศูนย์ซ่อมสร้างเพื่อชุมชนสายสรวทช
- เทศบาลตำบลบ้านใหม่
- สำนักงานทรัพยากรธรรมชาติและสิ่งแวดล้อม
- สำนักงานพลังงานจังหวัดพิจิตร



รูปที่ 1 ¹ พื้นที่ศึกษาในการสำรวจความพึงพอใจต่อการดำเนินโครงการ ² 5 กิโลเมตรรอบโป่งโครงการ

2) ผู้นำชุมชน

การสำรวจความคิดเห็นผู้นำชุมชนใช้การเลือกตัวอย่างแบบเจาะจง (Purposive Sampling) เช่นเดียวกับการสัมภาษณ์ ซึ่งกำหนดเป็นผู้นำชุมชนที่มีบทบาทหน้าที่หลักจนที่ได้รับภารกิจมอบหมายจากชุมชน และสามารถให้ข้อมูลที่สะท้อนความคิดเห็นในภาพรวมของชุมชนได้ ซึ่งการศึกษาความคิดเห็นของชุมชนในครั้งนี้ เป็นการสุ่มตัวอย่างจากกลุ่มเป้าหมายประกอบด้วย ประธานชุมชน รองประธานชุมชน สมาชิกสภาเทศบาล กลุ่มอาสาสมัครสาธารณสุขประจำหมู่บ้าน (อสม.) และคณะกรรมการชุมชน ที่อยู่ในบริเวณพื้นที่ศึกษาของโครงการ

3) ศรัทธา

การสำรวจความคิดเห็นประชาชนได้ทำการเก็บตัวอย่างชุมชนที่อยู่ในพื้นที่ศึกษาระยะ 300 เมตร จากแนวที่กลางแนวท่อส่งก๊าซของโครงการทั้ง 2 ซ้าง ทั้งนี้จึงเลือกกลุ่มเป้าหมายแบบเฉพาะเจาะจงบ้านเรือนที่อยู่ในพื้นที่ศึกษา ซึ่งเป็นกลุ่มที่ตั้งบ้านเรือน อยู่พื้นที่ปกครองรังสิตฝั่งใต้ และหมู่ที่ 4 บ้านนันทนาการทาง อู่ธมส์ และศูนย์ซ่อมสร้างสิ่งอุปโภคบริโภคสาธารณะ ทั้งนี้ จึงได้ทำการสำรวจในหมู่ที่ 4 บ้านคลองรังสิตฝั่งเหนือ พบว่ามีจำนวนครัวเรือนในพื้นที่ศึกษาจำนวน 105 ตัวอย่าง ซึ่งทางที่ปรึกษาสามารถสำรวจและเก็บข้อมูลได้จึงจึงในภาคสนาม จำนวน 80 ตัวอย่าง และจำนวนตัวอย่างที่เหลือ 25 ตัวอย่าง ไม่สามารถเก็บข้อมูลได้ เนื่องจากไม่พบเจ้าของหรือตัวแทนบ้านพักอาศัย โดยแสดงดังตารางที่ 1

อย่างไรก็ตาม ได้ดำเนินการจัดส่งหนังสือขอความอนุเคราะห์ขอแบบสำรวจความคิดเห็น โดยได้จัดส่งจดหมายและแบบสอบถามถึงเจ้าของบ้านพักอาศัย จำนวน 25 ตัวอย่าง และรอการตอบกลับถึงวันที่ 17 ตุลาคม พ.ศ. 2565 แต่ไม่ได้รับการตอบกลับ

ตารางที่ 1 จำนวนบ้านเรือนในพื้นที่ศึกษาระยะ 300 เมตรจากแนวที่กลางแนวท่อส่งก๊าซของโครงการทั้ง 2 ซ้าง และจำนวนตัวอย่างที่ทำการเก็บข้อมูล

ลำดับ	ชุมชน	พื้นที่ศึกษาระยะ 300 เมตรจากแนวที่กลางแนวท่อส่งก๊าซของโครงการทั้ง 2 ซ้าง	
		จำนวนตัวอย่างที่ต้องเก็บข้อมูล ^{1/}	จำนวนตัวอย่างที่เก็บข้อมูลได้จริง ^{2/}
1	หมู่ที่ 4 บ้านคลองรังสิตเหนือ	105	80
	รวม	105	80

หมายเหตุ : ^{1/} จำนวนบ้านเรือนที่อยู่ในระยะ 300 เมตรจากแนวที่กลางแนวท่อส่งก๊าซของโครงการทั้ง 2 ซ้าง

^{2/} ข้อมูลจากการลงพื้นที่สำรวจและเก็บข้อมูลระหว่างวันที่ 3 กันยายน 2565

ที่มา : รวบรวมโดยบริษัท เอแอลเอส แลบบราทอรี กรุ๊ป (ประเทศไทย) จำกัด, 2565

4) สถานประกอบการ

การสำรวจความคิดเห็นของสถานประกอบการ เป็นการสุ่มตัวอย่างแบบเจาะจง (Purposive Sampling) ซึ่งมีทั้งหมด 3 ตัวอย่าง โดยใช้วิธีการสุ่มตัวอย่างแบบเฉพาะเจาะจง

(2) วิธีการเก็บตัวอย่างข้อมูลแบบสอบถามในภาคสนาม

การสำรวจด้านสภาพเศรษฐกิจและสังคม และความดีเห็น ได้ดำเนินการในวันที่ 3 กันยายน พ.ศ. 2565 ทั้งนี้มีการเตรียมความพร้อมในส่วนของการสัมภาษณ์ภาคสนาม โดยที่ปรึกษาได้ทำการชี้แจงรายละเอียดของแบบสอบถาม วัตถุประสงค์และเป้าหมายในการสำรวจ ตลอดจนรายละเอียดเกี่ยวกับโครงการฯ ให้มีความรู้และความเข้าใจโครงการฯ ในระดับที่สามารถให้ข้อมูลเบื้องต้นแก่ผู้ให้สัมภาษณ์ได้ อย่างไรก็ตาม การเก็บข้อมูลของพนักงานสัมภาษณ์ได้ดำเนินการภายใต้การควบคุมดูแลของผู้มีประสบการณ์ภาคสนามซึ่งทำหน้าที่ตรวจสอบ แก้ไขให้ข้อมูลมีความถูกต้องและสมบูรณ์เพียงพอที่จะนำมาแปลผล

(3) เครื่องมือที่ใช้ในการสำรวจสภาพสังคม-เศรษฐกิจ

การสำรวจด้านสภาพ เศรษฐกิจ สังคมในแต่ละชุมชนใช้วิธีการเข้าพบเป็นรายครัวเรือนโดยใช้แบบสัมภาษณ์เป็นเครื่องมือ ทั้งนี้ แบบสัมภาษณ์ที่ใช้มีโครงสร้างแน่นอนชัดเจน คำถามมีลักษณะเป็นคำถามปลายเปิดและคำถามปลายปิด โดยแบ่งแบบสอบถามออกเป็น 4 ประเภท คือ หน่วยงานต่างๆ ที่เกี่ยวข้อง ผู้นำชุมชน ครัวเรือน และสถานประกอบการแสดงถึงเอกสารแบบ 1 มีรายละเอียดดังนี้

1) แบบสัมภาษณ์สำหรับหน่วยงานต่างๆ ที่เกี่ยวข้อง

- ข้อมูลทั่วไปของผู้ให้สัมภาษณ์
- การกิจ / หน้าที่และความรับผิดชอบ
- ข้อมูลด้านสภาพอนามัยของหน่วยงาน / ชุมชน
- การรับทราบข้อมูล/ข่าวสาร และการมีส่วนร่วมกิจกรรมของโครงการ
- ผลกระทบและทัศนคติต่อการดำเนินโครงการ
- ความเชื่อมั่น และความคิดเห็นต่อโครงการ

2) แบบสัมภาษณ์สำหรับผู้นำชุมชน

- ข้อมูลทั่วไปของผู้ให้สัมภาษณ์
- สภาพเศรษฐกิจ สังคมของชุมชน
- ข้อมูลด้านสาธารณสุขและสาธารณสุขของชุมชน
- ข้อมูลด้านสภาพแวดล้อมในปัจจุบันของชุมชน
- การรับทราบข้อมูล/ข่าวสาร และการมีส่วนร่วมกิจกรรมของโครงการ
- ผลกระทบและทัศนคติต่อการดำเนินโครงการ
- ความเชื่อมั่น และความคิดเห็นต่อโครงการ

3) แบบสัมภาษณ์สำหรับครัวเรือน

- ข้อมูลทั่วไปของผู้ให้สัมภาษณ์
- ข้อมูลด้านสภาพเศรษฐกิจของครัวเรือน
- ข้อมูลด้านสุขภาพอนามัยและสาธารณสุข
- ข้อมูลด้านสภาพแวดล้อมในปัจจุบันของชุมชน
- การรับทราบข้อมูลข่าวสาร และการมีส่วนร่วมกิจกรรมของโครงการ
- ผลกระทบและทัศนคติต่อการดำเนินโครงการ
- ความเชื่อมั่น และความคิดเห็นต่อโครงการ

4) แบบสัมภาษณ์สำหรับสถานประกอบการ

- ข้อมูลทั่วไปของผู้ให้สัมภาษณ์
- การรับทราบข้อมูลข่าวสาร และการมีส่วนร่วมกิจกรรมของโครงการ
- ทัศนคติต่อการดำเนินโครงการ/ข้อเสนอแนะต่อการดำเนินงานของบริษัทฯ

5. การวิเคราะห์ข้อมูล

ข้อมูลที่ได้จากการสัมภาษณ์โดยใช้แบบสอบถาม จะถูกนำมาวิเคราะห์ และประมวลผลการศึกษาโดยการวิเคราะห์ข้อมูลจะใช้โปรแกรมสำเร็จรูปทางสถิติ (Statistics Package for the Social Sciences) ซึ่งมีขั้นตอนโดยจัดเตรียมคู่มือการลงรหัสเพื่อเปลี่ยนข้อมูลจากแบบสอบถามเป็นรหัสสำหรับการบันทึกข้อมูล ก่อนที่จะทำการลงรหัสนั้นได้ทำการตรวจสอบความถูกต้องของข้อมูลแบบสอบถามให้ถูกต้อง เมื่อได้ทำการแปลผล และจัดทำตารางแสดงข้อมูลเป็นรูปแบบตารางแจกแจงความถี่ ร้อยละ โดยมีขั้นตอนการสำรวจความคิดเห็นแยกเป็นระดับหน่วยงานต่างๆ ที่เกี่ยวข้อง ผู้บ้านชุมชน และครัวเรือน พร้อมทั้งบรรยายสรุปผลการสำรวจความคิดเห็นเป็นร้อยละ แยกตามกลุ่มเป้าหมายตามที่กล่าวข้างต้น

6. การแปลผลข้อมูล

1) การแปลผลโดยใช้คำร้อยละ

วิธีการโดยหาความถี่ (จำนวน) ในแต่ละคำตอบ แล้วแปลความถี่เหล่านั้นให้อยู่ในรูปร้อยละ ข้อมูลที่ใช้การวิเคราะห์ลักษณะนี้เป็นแบบสอบถามปลายปิด มีลักษณะให้เลือกตอบ

2) การแปลผลแบบมาตราส่วนประมาณค่า

คำถามเพื่อต้องการทราบความคิดเห็นที่มีลักษณะคำถามเป็นแบบมาตราส่วนประมาณค่าของลิเคิร์ท (Likert Scale) และใช้การวัดข้อมูลประเภทอัตราส่วน (Interval Scale) ได้ทำการหาค่าเฉลี่ยคะแนนความคิดเห็น โดยกำหนดคะแนนแบบน้ำหนักให้แต่ละช่วงของระดับความคิดเห็นแล้วคำนวณค่าเฉลี่ย จากนั้นนำค่าเฉลี่ยที่ได้ไปเทียบกับเกณฑ์การแปลความหมาย ซึ่งการหาค่าเฉลี่ยโดยทั่วไปมักจะใช้ผลรวมของผลคูณระหว่างค่าน้ำหนักของแต่ละระดับกับค่าความถี่ในระดับนั้น แล้วหารด้วยความถี่ทั้งหมด การแปลความหมายคะแนนเฉลี่ยในแต่ละระดับใช้เกณฑ์ในการแปลความหมายคะแนนตามเกณฑ์ของเบสท์ (Best 1981:179-187) โดยมีหลักเกณฑ์การให้คะแนน ดังนี้

การประเมินระดับความพึงพอใจ มีเกณฑ์การให้คะแนน ดังนี้

ระดับมากที่สุด	ให้ 5 คะแนน
ระดับมาก	ให้ 4 คะแนน
ระดับปานกลาง	ให้ 3 คะแนน
ระดับน้อย	ให้ 2 คะแนน
ระดับน้อยที่สุด	ให้ 1 คะแนน

การแปลความหมายคะแนนเฉลี่ย ดังนี้

คะแนนเฉลี่ย 4.51 - 5.00	หมายถึง มากที่สุด
คะแนนเฉลี่ย 3.51 - 4.50	หมายถึง มาก
คะแนนเฉลี่ย 2.51 - 3.50	หมายถึง ปานกลาง
คะแนนเฉลี่ย 1.51 - 2.50	หมายถึง น้อย
คะแนนเฉลี่ย 1.00 - 1.50	หมายถึง น้อยที่สุด

7. ผลการสำรวจสภาพเศรษฐกิจ-สังคม

ผลการศึกษาสภาพเศรษฐกิจ สังคม และความคิดเห็นรายครัวเรือน โดยทั่วไปของพื้นที่ศึกษาทางตัวแทนหน่วยงานต่างๆ ผู้บ้านชุมชน ตัวแทนประชาชน และสถานประกอบการ ประกอบการสำรวจความคิดเห็น แสดงดังรูปที่ 2 สรุปผลการสำรวจความคิดเห็นได้ดังนี้

รูปที่ 2 บรรยากาศการสำรวจความคิดเห็นชุมชน	
	
ตัวแทนผู้นำชุมชน หมู่ที่ 4 บ้านคลองรังสิตฝั่งเหนือ	ตัวแทนครัวเรือน หมู่ที่ 4 บ้านคลองรังสิตฝั่งเหนือ
	
ตัวแทนครัวเรือน หมู่ที่ 4 บ้านคลองรังสิตฝั่งเหนือ	ตัวแทนครัวเรือน หมู่ที่ 4 บ้านคลองรังสิตฝั่งเหนือ
	
ตัวแทนครัวเรือน หมู่ที่ 4 บ้านคลองรังสิตฝั่งเหนือ	ตัวแทนครัวเรือน หมู่ที่ 4 บ้านคลองรังสิตฝั่งเหนือ

(1) ผลการสำรวจความคิดเห็นของกลุ่มหน่วยงานราชการที่เกี่ยวข้อง

โครงการได้ทำการสัมภาษณ์ตัวแทนหน่วยงานราชการในพื้นที่ศึกษา ประกอบด้วย หน่วยงานปกครองส่วนท้องถิ่น หน่วยงานด้านสาธารณสุข สถาบันการศึกษา และศาสนสถาน โดยทำการสัมภาษณ์ตัวแทนหน่วยงาน จำนวน 3 ตัวอย่าง (แสดงรายละเอียดของกลุ่มตัวอย่างอ้างอิงถึง ตารางที่ 2) และผลการสำรวจความคิดเห็น แสดงเอกสารแบบ 2 และสามารถสรุปรายละเอียดของผลการศึกษาได้ดังนี้

ตารางที่ 2 แสดงจำนวนตัวอย่างของกลุ่มหน่วยงานราชการ

ลำดับ	ชื่อหน่วยงานราชการ	ตำแหน่ง
1.	โรงพยาบาลส่งเสริมสุขภาพตำบลบ้านใหม่	
2.	เทศบาลตำบลบ้านใหม่	
3.	ศูนย์ซ่อมสร้างสิ่งอุปกรณ์สายสรพาวุธ	

ที่มา : รวบรวมโดยบริษัท เบลูแอส แลบริทอรี่ กรุ๊ป (ประเทศไทย) จำกัด, 2565

1) ข้อมูลทั่วไป

ผู้ให้สัมภาษณ์ส่วนใหญ่เป็นเพศชาย ร้อยละ 60.0 และเป็นเพศหญิง ร้อยละ 40.0 โดยมีอายุอยู่ระหว่าง 41-50 ปี ร้อยละ 40.0 รองลงมาอยู่ระหว่าง 20-30 ปี ระหว่าง 51-60 ปี และมากกว่า 60 ปี ร้อยละ 20.0 สัดส่วนที่เท่ากัน สำหรับการนับเชื้อศาสนา พบว่า ผู้ให้สัมภาษณ์ทั้งหมดนับถือศาสนาพุทธ เมื่อสอบถามถึงด้านการศึกษา พบว่า ผู้ให้สัมภาษณ์ส่วนใหญ่มีระดับการศึกษาอยู่ในระดับปริญญาตรี ร้อยละ 60.0 รองลงมา มีระดับการศึกษาอยู่ในระดับสูงกว่าปริญญาตรี ร้อยละ 40.0

เมื่อสอบถามถึงภูมิสำเนาของผู้ให้สัมภาษณ์ส่วนใหญ่ระบุว่า อยู่พื้นที่ตั้งแต่เกิด ร้อยละ 60.0 รองลงมาระบุว่า ย้ายมาจากที่อื่น ร้อยละ 40.0 ซึ่งส่วนใหญ่ย้ายมาจากจังหวัดในภาคกลาง และภาคตะวันออกเฉียงเหนือ ร้อยละ 50.0 สัดส่วนที่เท่ากัน โดยมีระยะเวลาส่วนใหญ่อาศัยอยู่ในพื้นที่ระหว่าง 1-5 ปี และระหว่าง 16-20 ปี ร้อยละ 50.0 สัดส่วนที่เท่ากัน

2) ภารกิจ/หน้าที่และความรับผิดชอบ

ภารกิจ/หน้าที่และความรับผิดชอบ พบว่า โรงพยาบาลส่งเสริมสุขภาพตำบลบ้านใหม่ หน้าที่ ส่งเสริมสุขภาพ ป้องกันโรค ศูนย์ซ่อมสร้างอุปกรณ์สายสรพาวุธหน้าที่ ควบคุมดูแลระบบสาธารณูปโภค เทศบาลตำบลบ้านใหม่หน้าที่ กำหนดนโยบายในการบริหารราชการของเทศบาล ส่ง อนุญาต วางระเบียบรักษาการในนามของเทศบาลเป็นไปด้วยความเรียบร้อย สำนักงานทรัพยากรธรรมชาติและสิ่งแวดล้อมหน้าที่ งานด้านทรัพยากรธรรมชาติและสิ่งแวดล้อม และสำนักงานสิ่งแวดล้อมด้านน้ำ หน้าที่ กำกับดูแลด้านการประกอบกิจการพลังงานในพื้นที่จังหวัดปทุมธานี

พื้นที่ / ชุมชนที่รับผิดชอบ พบว่า โรงพยาบาลส่งเสริมสุขภาพตำบลบ้านใหม่พื้นที่รับผิดชอบ
อยู่ในพื้นที่ 1-6 ตำบลบ้านใหม่ ศูนย์ซ่อมสร้างสิ่งอุปกรณสธารพวอพื้นที่รับผิดชอบอยู่ในบ้านพักของทาง
ราชการ เทศบาลตำบลบ้านใหม่พื้นที่รับผิดชอบอยู่ในพื้นที่ตำบลบ้านใหม่ อำเภอเมือง จังหวัดปทุมธานี
สำนักงานทรัพยากรธรรมชาติและสิ่งแวดล้อมพื้นที่รับผิดชอบอยู่ในจังหวัดปทุมธานี และสำนักงานพลังงาน
จังหวัดปทุมธานีพื้นที่รับผิดชอบอยู่ในจังหวัดปทุมธานี

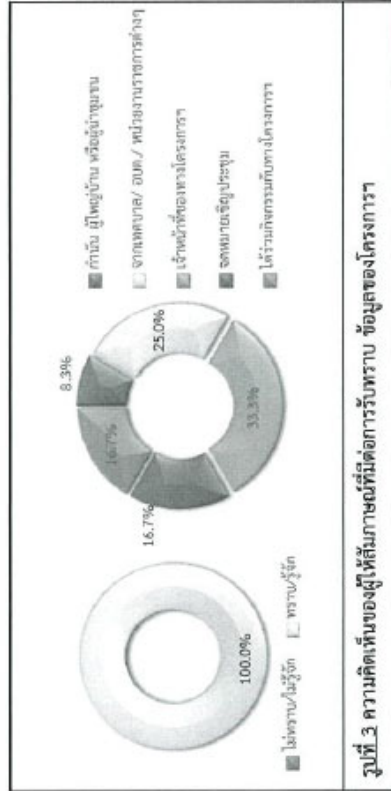
สำหรับระยะเวลาในการดำเนินงาน พบว่า ผู้ให้สัมภาษณ์ส่วนใหญ่ได้ดำเนินการดำเนินการระหว่าง
1 - 5 ปี และระหว่าง 6 - 10 ปี ร้อยละ 40.0 สัดส่วนที่เท่ากัน และมากกว่า 20 ปีขึ้นไป ร้อยละ 20.0

3) ข้อมูลด้านสาธารณสุขในชุมชน

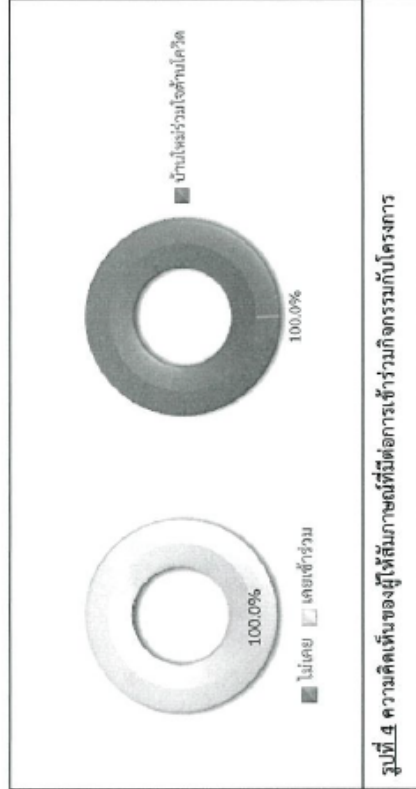
ด้านสุขภาพ และสาธารณสุขในชุมชน ผู้ให้สัมภาษณ์ส่วนใหญ่ระบุว่า คนในชุมชนมีปัญหา
โรคติดต่อในพื้นที่เป็นโรคติดต่อเชื้อไวรัสโรมา 19 โรคเรื้อรัง มีโรคเรื้อรังเกี่ยวกับน้ำเช่น โรคนี้เกิดจาก โรค
ไข้เลือดออก และในเด็กเป็นโรคน้ำอ้วก ร้อยละ 20.0 สัดส่วนที่เท่ากัน การแก้ปัญหาสุขภาพโดยให้ความรู้
การปรับเปลี่ยนพฤติกรรม เทศบาลมีการเข้าเฝ้าของพื้นที่เทศบาลตำบลบ้านใหม่ และปฏิบัติตามมาตรการ
ป้องกันควบคุมโรคที่กำหนด ร้อยละ 20.0 สัดส่วนที่เท่ากัน

4) การรับรู้ข้อมูลข่าวสาร และการมีส่วนร่วมของโครงการ

ความคิดเห็นเกี่ยวกับบริษัท บี.กริม บิโอดี เพาเวอร์ 1 จำกัด พบว่า ผู้ให้สัมภาษณ์ทั้งหมดทราบ/
รู้จักโครงการ โดยผู้ให้สัมภาษณ์ทราบ 3 ลำดับแรก คือ ทราบจากเจ้าหน้าที่ของทางโครงการ ร้อยละ 33.3 รองลงมา
ทราบจากทางเทศบาล/ อบต./ หน่วยงานราชการต่างๆ ร้อยละ 25.0 ทราบจากตนเองเชิญประชุม และได้ร่วม
กิจกรรมกับทางโครงการ ร้อยละ 16.7 สัดส่วนที่เท่ากัน โดยมีรายละเอียดดังรูปที่ 3



การเข้าร่วมกิจกรรมกับทางโครงการ ผู้ให้สัมภาษณ์ส่วนใหญ่ระบุว่า ไม่เคยเข้าร่วมกิจกรรม
กับโครงการ ร้อยละ 80.0 รองลงมาเคยเข้าร่วมกิจกรรมกับโครงการ ร้อยละ 20.0 โดยเคยเข้าร่วมเนื่องจาก
บ้านใหม่ร่วมใจด้านโควิด โดยมีรายละเอียดดังรูปที่ 4



ผู้ให้สัมภาษณ์ทั้งหมดระบุว่า หากทางโครงการ จัดกิจกรรมร่วมกับชุมชนยินดีเข้าร่วม
กิจกรรม สำหรับความต้องการของชุมชนในการให้โครงการสนับสนุน/ส่งเสริมกิจกรรม พบว่า ผู้ให้สัมภาษณ์
เกือบทั้งหมดต้องการให้ทางโครงการ ส่งเสริมกิจกรรม ร้อยละ 80.0 ซึ่งผู้ให้สัมภาษณ์ระบุ 3 อันดับแรก ที่
ต้องการให้ทางโครงการ ส่งเสริม คือ สนับสนุนด้านสุขภาพอนามัยของชุมชน เช่น รพ.สต. ศูนย์สุขภาพชุมชน
สนับสนุนงานด้านสาธารณสุข เช่น ปุ๋ยคอกไม้ ทำความสะอาด วมพัฒนาชุมชน และดูแลและจัดการ
ปัญหาของพื้นที่สิ่งแวดล้อม เช่น จัดการเรื่องกลิ่นเหม็น ฟุ้งละออง ยยะ น้ำเสีย ร้อยละ 16.0 สัดส่วนที่เท่ากัน
รองลงมาต้องการให้สนับสนุนด้านการศึกษา เช่น สนับสนุนด้านการศึกษา พัฒนาโรงเรียน มอบอุปกรณ์การศึกษา
สนับสนุนด้านศาสนา และวัฒนธรรม เช่น ทำบุญบำรุงศาสนา หอจดจำ ร่วมกิจกรรมตามประเพณี สนับสนุน
ด้านคุณภาพชีวิตและระบบสุขภาพในชุมชน เช่น สนับสนุนอาชีพชุมชน รับแรงงานท้องถิ่น สนับสนุนน้ำ
ดื่ม น้ำใช้ และสนับสนุนด้านกีฬา และกิจกรรมต่างๆ ของชุมชน ร้อยละ 12.0 สัดส่วนที่เท่ากัน และ
สนับสนุนให้ทุนมาแปงกิจกรรมคราะห์ ร้อยละ 4.0 ตามลำดับ สำหรับผู้ให้สัมภาษณ์ที่ต้องการให้ทางโครงการ
ส่งเสริมกิจกรรม ร้อยละ 20.0 โดยมีรายละเอียดดังรูปที่ 5

5.2) ผลประโยชน์จากการดำเนินงานของโครงการ

สำหรับผลประโยชน์นั้นเนื่องมาจากการทำงานร่วมกันของโครงการ ซึ่งมีรายละเอียดดังตารางที่ 4 และดังรูปที่ 7 โดยสามารถสรุปได้ 3 อันดับแรก ดังนี้

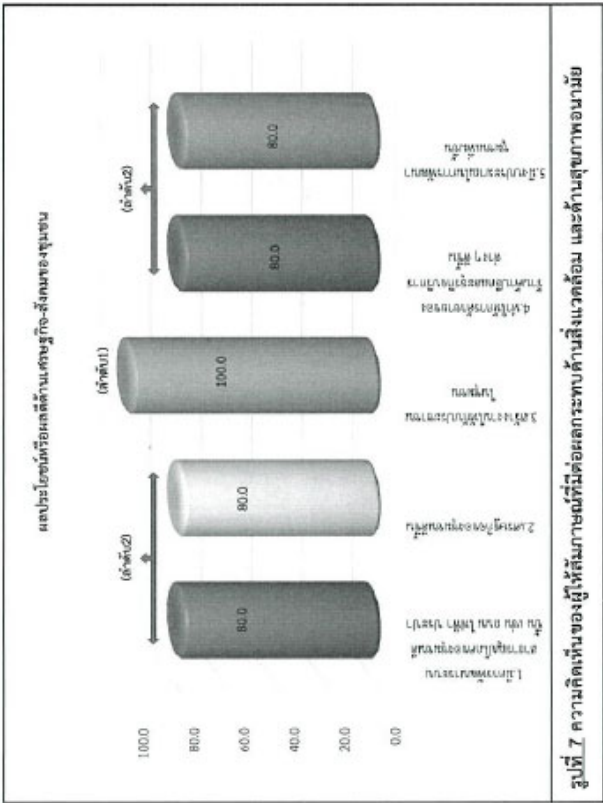
- อันดับ 1 สร้างงานให้กับประชาชนในชุมชน พบว่า เป็นผลประโยชน์ที่ได้รับมากที่สุด ร้อยละ 100.0 ซึ่งมีระดับของผลประโยชน์ที่ได้รับนั้นส่วนใหญ่อยู่ในระดับปานกลาง ร้อยละ 60.0
- อันดับ 2 มีการพัฒนาระบบสาธารณูปโภคของชุมชนดีขึ้น เช่น ถนน ไฟฟ้า ประปา เศรษฐกิจของชุมชนดีขึ้น ทำให้การค้าขายของร้านค้าปลีกและธุรกิจบริการต่างๆ ดีขึ้น เป็นผลประโยชน์ที่ได้รับรองลงมา ร้อยละ 80.0 สัดส่วนที่เท่ากัน ซึ่งมีมีการพัฒนาระบบสาธารณูปโภคของชุมชนดีขึ้น เช่น ถนน ไฟฟ้า ประปา เศรษฐกิจของชุมชนดีขึ้น และทำให้การค้าขายของร้านค้าปลีกและธุรกิจบริการต่างๆ ดีขึ้น มีระดับของผลประโยชน์ที่ได้รับนั้นส่วนใหญ่อยู่ในระดับปานกลาง ร้อยละ 75.0 สัดส่วนที่เท่ากัน และมีงบประมาณในการพัฒนาชุมชนเพิ่มขึ้น มีระดับของผลประโยชน์ที่ได้รับนั้นส่วนใหญ่อยู่ในระดับน้อย และอยู่ในระดับปานกลาง ร้อยละ 50.0 สัดส่วนที่เท่ากัน

ตารางที่ 4 ความเห็นของผู้ให้สัมภาษณ์ต่อผลประโยชน์ที่ได้รับจากการดำเนินงานของโครงการ

ผลประโยชน์จากการดำเนินงานโครงการ	ผลประโยชน์		ระดับผลประโยชน์	
	ไม่มี (ร้อยละ)	มี (ร้อยละ)	น้อย	ปานกลาง
1. มีการพัฒนาระบบสาธารณูปโภคของชุมชนดีขึ้น เช่น ถนน ไฟฟ้า ประปา**	20.0	80.0	0.0	75.0
2. เศรษฐกิจของชุมชนดีขึ้น**	20.0	80.0	0.0	75.0
3. สร้างงานให้กับประชาชนในชุมชน*	0.0	100.0	20.0	60.0
4. ทำให้การค้าขายของร้านค้าปลีกและธุรกิจบริการต่างๆ ดีขึ้น**	20.0	80.0	0.0	75.0
5. มีงบประมาณในการพัฒนาชุมชนเพิ่มขึ้น**	20.0	80.0	0.0	50.0

ที่มา : รวบรวมโดยบริษัท เอนเอเอส แลบบอราทอรี กรุ๊ป (ประเทศไทย) จำกัด, 2565

หมายเหตุ : *, **, *** หมายถึง ลำดับความสำคัญของผู้ให้สัมภาษณ์



ผลกระทบที่ได้รับในช่วงปี พ.ศ. 2565 จากการดำเนินงานที่ผ่านมาของโครงการ พบว่า ผู้ให้สัมภาษณ์เกือบทั้งหมดไม่เคยได้รับผลกระทบ ร้อยละ 80.0 มีเพียง 1 ราย ร้อยละ 20.0 ที่ได้รับผลกระทบด้านฝุ่นละออง/เขม่าจากโรงงานไฟฟ้าบริเวณทางเข้าซอยโรงไฟฟ้าหมู่ที่ 4 โดยช่วงเวลาที่ได้รับเรื่องร้องเรียนเมื่อ 13 มีนาคม 2563 เวลา 10.00 น. ซึ่งปัญหาที่ร้องเรียน ได้รับการแก้ไขเรียบร้อยแล้ว

ความพึงพอใจต่อการดูแลสังคมที่ผ่านมา ซึ่งมีรายละเอียดดังตารางที่ 5 โดยสามารถสรุปได้ดังนี้

- ด้านความปลอดภัยจากการดำเนินงาน พบว่า ผู้ให้สัมภาษณ์มีความพึงพอใจในระดับปานกลาง ร้อยละ 40.0 สัดส่วนที่เท่ากัน รองลงมาพึงพอใจในระดับมากที่สุด ร้อยละ 20.0 ตามลำดับ มีค่าเฉลี่ยของความพึงพอใจอยู่ในระดับมาก ($\bar{x} = 3.80$)

- ด้านสังคม พบว่า ผู้ให้สัมภาษณ์มีความพึงพอใจในระดับมาก และในระดับปานกลาง ร้อยละ 40.0 สัดส่วนที่เท่ากัน รองลงมาพึงพอใจในระดับมากที่สุด ร้อยละ 20.0 ตามลำดับ มีค่าเฉลี่ยของความพึงพอใจอยู่ในระดับมาก ($\bar{x} = 3.80$)

- ด้านสิ่งแวดล้อม พบว่า ผู้ให้สัมภาษณ์มีความพึงพอใจในระดับปานกลาง ร้อยละ 40.0 สัดส่วนที่เท่ากัน รองลงมาพึงพอใจในระดับมากที่สุด ร้อยละ 20.0 ตามลำดับ มีค่าเฉลี่ยของความเห็นชอบในระดับมากที่สุด (x̄ = 3.80)
- ด้านกิจกรรมชุมชนสัมพันธ์/การมีส่วนร่วม พบว่า ผู้ให้สัมภาษณ์มีความพึงพอใจในระดับมาก และในระดับปานกลาง ร้อยละ 40.0 สัดส่วนที่เท่ากัน รองลงมาพึงพอใจในระดับมากที่สุด ร้อยละ 20.0 ตามลำดับ มีค่าเฉลี่ยของความเห็นชอบในระดับมากที่สุด (x̄ = 3.80)
- ด้านการดูแลสุขภาพของประชาชน พบว่า ผู้ให้สัมภาษณ์มีความพึงพอใจในระดับมาก และในระดับปานกลาง ร้อยละ 40.0 สัดส่วนที่เท่ากัน รองลงมาพึงพอใจในระดับมากที่สุด ร้อยละ 20.0 ตามลำดับ มีค่าเฉลี่ยของความเห็นชอบในระดับมากที่สุด (x̄ = 3.80)
- การเปิดเผยข้อมูล พบว่า ผู้ให้สัมภาษณ์มีความพึงพอใจในระดับปานกลาง ร้อยละ 40.0 สัดส่วนที่เท่ากัน รองลงมาพึงพอใจในระดับมากที่สุด ร้อยละ 20.0 ตามลำดับ มีค่าเฉลี่ยของความเห็นชอบในระดับมากที่สุด (x̄ = 3.80)

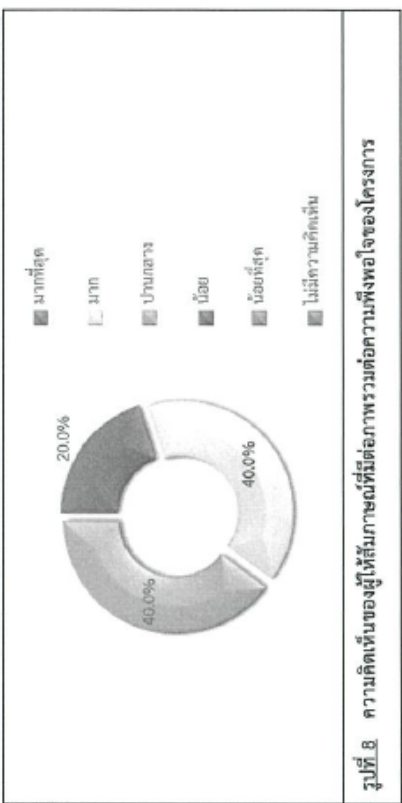
ตารางที่ 5 ความเห็นของผู้ให้สัมภาษณ์ต่อความพึงพอใจต่อการดูแลสังคมของโครงการ

การดูแลสังคม	ระดับความพึงพอใจ (ร้อยละ)					ค่าเฉลี่ย x̄	แปลผล
	น้อยที่สุด	น้อย	ปานกลาง	มาก	มากที่สุด		
1.ด้านความปลอดภัยในการเดินทาง	0.0	0.0	40.0	40.0	20.0	3.80	มาก
2.ด้านสังคม	0.0	0.0	40.0	40.0	20.0	3.80	มาก
3.ด้านสิ่งแวดล้อม	0.0	0.0	40.0	40.0	20.0	3.80	มาก
4.ด้านกิจกรรมชุมชนสัมพันธ์/การมีส่วนร่วม	0.0	0.0	40.0	40.0	20.0	3.80	มาก
5.ด้านการดูแลสุขภาพของประชาชน	0.0	0.0	40.0	40.0	20.0	3.80	มาก
6.การเปิดเผยข้อมูล	0.0	0.0	40.0	40.0	20.0	3.80	มาก

หมายเหตุ: การแปลค่าเฉลี่ย 1.00 - 1.50 = น้อยที่สุด
1.51 - 2.50 = น้อย
2.51 - 3.50 = ปานกลาง
3.51 - 4.50 = มาก
4.51 - 5.00 = มากที่สุด

ที่มา : รวบรวมโดยบริษัท เอแอลเอส แลบบอราทอรี กรุ๊ป (ประเทศไทย) จำกัด, 2565

สำหรับความคิดเห็นในภาพรวมต่อความพึงพอใจโครงการ พบว่า ผู้ให้สัมภาษณ์มีความพึงพอใจในระดับมาก และในระดับปานกลาง ร้อยละ 40.0 สัดส่วนที่เท่ากัน รองลงมาความพึงพอใจในระดับมากที่สุด ร้อยละ 20.0 ตามลำดับ ซึ่งมีรายละเอียดดังรูปที่ 8

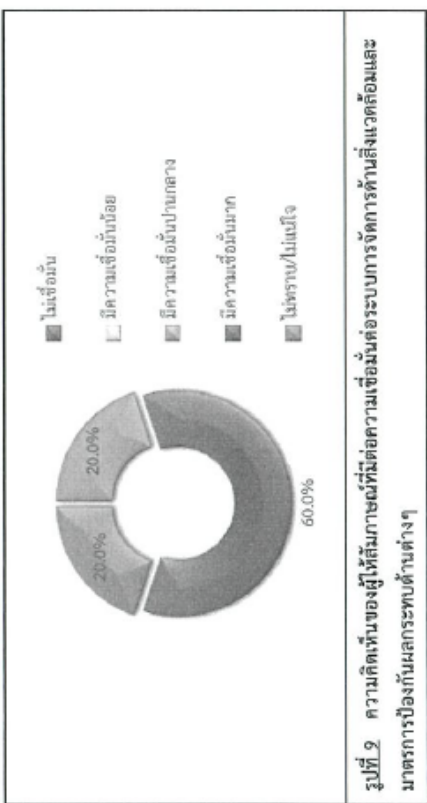


รูปที่ 8 ความคิดเห็นของผู้ให้สัมภาษณ์ที่มีต่อภาพรวมต่อความพึงพอใจของโครงการ

6) ความเชื่อมั่น และความคิดเห็นต่อโครงการ

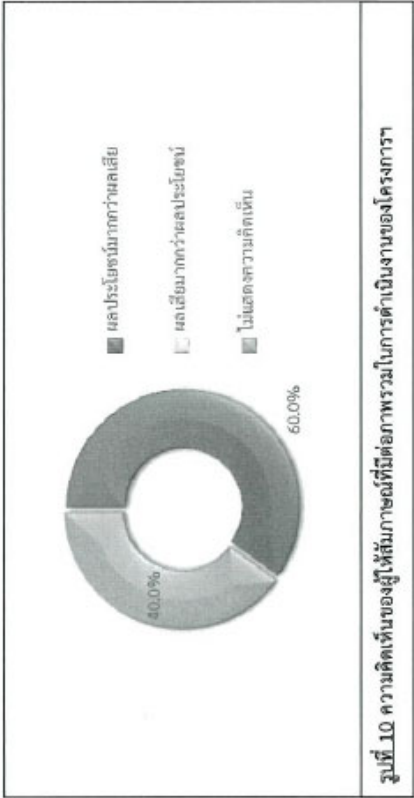
ในด้านการเชื่อมั่นต่อระบบการจัดการด้านสิ่งแวดล้อมและมาตรการป้องกันผลกระทบด้านต่างๆ ของโครงการ พบว่าผู้ให้สัมภาษณ์ส่วนใหญ่ระบุว่า มีความเชื่อมั่นในระดับมาก ร้อยละ 60.0 รองลงมาระบุว่ามีความเชื่อมั่นระดับปานกลาง และไม่ทราบ/ไม่แน่ใจ ร้อยละ 20.0 สัดส่วนที่เท่ากัน โดยมีความละเอียดดัง

รูปที่ 9



รูปที่ 9 ความคิดเห็นของผู้ให้สัมภาษณ์ที่มีต่อความเชื่อมั่นต่อการบริหารจัดการด้านสิ่งแวดล้อมและมาตรการป้องกันผลกระทบด้านต่างๆ

ความคิดเห็นในภาพรวมต่อการดำเนินงานของโครงการฯ ในปี พ.ศ. 2565 พบว่าผู้ให้สัมภาษณ์ส่วนใหญ่ระบุว่า ผลประโยชน์มากกว่าผลเสีย ร้อยละ 60.0 รองลงมาไม่แสดงความความคิดเห็น ร้อยละ 40.0 โดยมีรายละเอียดดังรูปที่ 10



สำหรับข้อเสนอแนะอื่นๆ ที่เกี่ยวกับโครงการ สามารถสรุปเป็นประเด็นสำคัญได้ดังนี้

- ให้โครงการช่วยมอบทุนการศึกษาให้ตามโรงเรียน ร้อยละ 50.0
- ให้โครงการพาไปศึกษาดูงานบิลละ 1 ครั้ง ครั้งละ 120 คน ร้อยละ 50.0

(2) ผลการสำรวจความคิดเห็นของกลุ่มผู้นำชุมชน

โครงการได้ทำการสัมภาษณ์ตัวแทนผู้นำชุมชน ที่อยู่โดยรอบโครงการฯ ภายในพื้นที่ศึกษา จากที่ตั้งโครงการฯ โดยได้สำรวจความคิดเห็นเห็นผู้นำชุมชนจำนวน 4 ตัวอย่าง (แสดงรายละเอียดของกลุ่มตัวอย่างอ้างอิงถึง ตารางที่ 6 และผลการสำรวจความคิดเห็น แสดงดังเอกสารแนบ 2 และสามารถสรุปรายละเอียดของผลการศึกษาได้ดังนี้

ตารางที่ 6 แสดงจำนวนตัวอย่างของกลุ่มผู้นำชุมชน			
อบต./เทศบาล	ชุมชน/หมู่บ้าน	ตำแหน่ง	จำนวนตัวอย่าง
เทศบาลตำบลบ้านใหม่	หมู่ที่ 3 บ้านคลองรังสิตมั่งใต้	ผู้ใหญ่บ้าน	1
	หมู่ที่ 4 บ้านคลองรังสิตมั่งเหนือ	ผู้ช่วยผู้ใหญ่บ้าน	1
	หมู่ที่ 4 บ้านคลองรังสิตมั่งเหนือ	ผู้ช่วยผู้ใหญ่บ้าน	1
รวมทั้งหมด			4

1) ข้อมูลทั่วไป

ผู้นำชุมชนส่วนใหญ่เป็นเพศชาย และเลขหญิง ร้อยละ 50.0 สัดส่วนที่เท่ากัน ซึ่งผู้นำชุมชนส่วนใหญ่มีอายุอยู่ระหว่าง 41-50 ปี ร้อยละ 75.0 รองลงมาอยู่อายุอยู่ระหว่าง 51-60 ปี ร้อยละ 25.0 สำหรับการนับถือศาสนาผู้นำชุมชนทั้งหมดนับถือศาสนาพุทธ ด้านการศึกษาพบว่าผู้นำชุมชนมีระดับการศึกษาอยู่ในระดับมัธยมศึกษาตอนปลาย (ม.6) 40% หรือเทียบเท่า และอยู่ในระดับปริญญาตรี ร้อยละ 50.0 สัดส่วนที่เท่ากัน ซึ่งผู้นำชุมชนส่วนใหญ่ดำรงตำแหน่งเป็นผู้ใหญ่บ้าน เป็นผู้ช่วยผู้ใหญ่บ้าน ร้อยละ 50.0 สัดส่วนที่เท่ากัน โดยมีระยะเวลาดำรงตำแหน่งอยู่ระหว่าง 1-5 ปี และระหว่าง 6 -10 ปี ร้อยละ 50.0 สัดส่วนที่เท่ากัน สำหรับมีสำเนาของผู้นำชุมชนทั้งหมด ระบุว่าอยู่ในพื้นที่มาตั้งแต่เกิด

ภารกิจ/หน้าที่และความรับผิดชอบ พบว่า ผู้นำชุมชนส่วนใหญ่ทำหน้าที่ประสานงานให้ชุมชน ร้อยละ 50.0 ดูแลความปลอดภัยของชุมชน และปกครองชุมชน ร้อยละ 25.0 สัดส่วนที่เท่ากัน

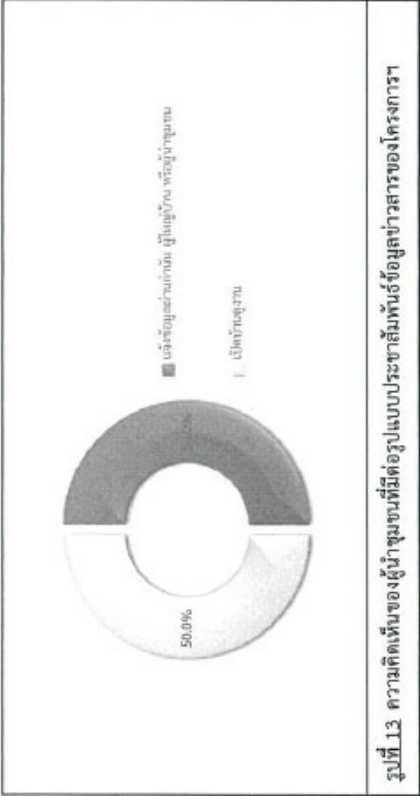
2) ข้อมูลด้านสภาพเศรษฐกิจ และสังคมของชุมชน

จากการสัมภาษณ์ผู้นำชุมชนเกี่ยวกับลักษณะทางสังคมของชุมชน พบว่าชุมชนมีจำนวนครัวเรือนในชุมชนทั้งหมดมากกว่า 600 ครัวเรือน สำหรับจำนวนประชากรของชุมชนในชุมชนส่วนใหญ่ระหว่าง 1,5001-2,000 คน และมากกว่า 2,000 คน ร้อยละ 50.0 สัดส่วนที่เท่ากัน โดยลักษณะที่อยู่อาศัยของชุมชนทั้งหมดเป็นบ้านเดี่ยว สำหรับผู้รับรู้สถานการณ์ของประชาชนที่อยู่อาศัยในชุมชน ผู้นำชุมชนทั้งหมดระบุว่าประชาชนในชุมชนเป็นคนที่

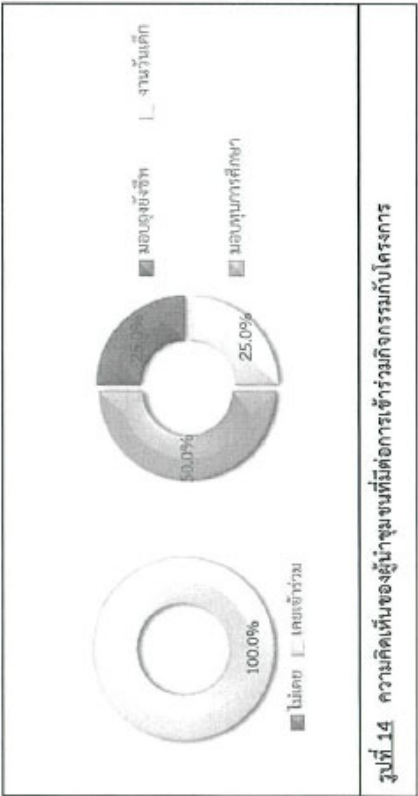
จากการสัมภาษณ์ผู้นำชุมชนเกี่ยวกับลักษณะทางเศรษฐกิจของชุมชน พบว่าการประกอบอาชีพหลักของประชาชนในชุมชนประกอบอาชีพพนักงานบริษัท/ พนักงานโรงงาน ทั้งนี้ผู้นำชุมชนทั้งหมดระบุว่าประชาชนในชุมชนประกอบอาชีพเสริม โดยทั้งหมดประกอบอาชีพรับจ้างทั่วไป ซึ่งประชาชนในชุมชนทั้งหมดประสบปัญหาการประกอบอาชีพ โดยผู้นำชุมชน ทั้งหมดเห็นว่าคนในชุมชนมีรายได้เพียงพอ แต่ไม่เหลือเก็บออม สำหรับผลต่อการเปลี่ยนแปลงรายได้จากการดำเนินงานของบริษัท พบว่า ผู้นำชุมชนส่วนใหญ่เห็นว่า คนในชุมชนไม่มีผลต่อการเปลี่ยนแปลงรายได้จากการดำเนินงานของบริษัท เนื่องจากชาวบ้านมีงานทำ

สำหรับลักษณะของชุมชน ผู้นำชุมชนส่วนใหญ่เห็นว่าเป็นชุมชนที่เมือง และชุมชนเมือง ร้อยละ 50.0 สัดส่วนที่เท่ากัน ซึ่งลักษณะการอยู่อาศัยของประชาชน พบว่า ทั้งหมดของคนในชุมชนมีลักษณะการอยู่อาศัยแบบครอบครัวเดี่ยว (พ่อ แม่ และลูก) สำหรับด้านความสัมพันธ์/การเข้าร่วมกิจกรรมของคนในชุมชน ผู้นำชุมชนทั้งหมดเห็นว่าคนในชุมชนร่วมทำกิจกรรมต่าง ๆ ของชุมชนอย่างสม่ำเสมอ ซึ่งผู้นำชุมชนทั้งหมดเห็นว่าชุมชนที่อาศัยอยู่นั้นเป็นชุมชนที่น่าอยู่อาศัยดี

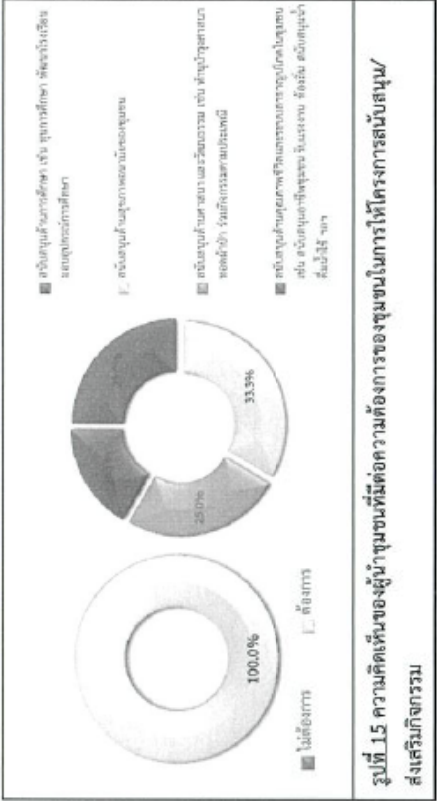
สำหรับการพัฒนาระบบขนส่งมวลชนสายใต้ใต้รถไฟฟ้าชานชาลาสายสีแดง บริษัท บี.กรีน บิโอฟี เทคเนอส์ จำกัด
ต้องการให้มีการประชาสัมพันธ์ข้อมูลข่าวสารโดยแจ้งข้อมูลผ่านบ้าน ผู้ใหญ่บ้าน หรือผู้นำชุมชน และ
เปิดบ้านดูงานร้อยละ 50.0 สัดส่วนที่เท่ากัน โดยมีรายละเอียดดังรูปที่ 13



การเข้าร่วมกิจกรรมกับทางโครงการ ผู้นำชุมชนทั้งหมดระบุว่า เคยเข้าร่วมกิจกรรมกับโครงการ โดยเคยเข้าร่วมเรื่องจาก มอบทุนการศึกษา ร้อยละ 50.0 รองลงมามอบยังชีพ และงานวันเด็ก ร้อยละ 25.0 สัดส่วนที่เท่ากัน โดยมีรายละเอียดดังรูปที่ 14



ผู้นำชุมชนทั้งหมดระบุว่า หากทางโครงการ จัดกิจกรรมร่วมกับชุมชนยินดีเข้าร่วมกิจกรรม
สำหรับการจัดการของชุมชนในการให้โครงการสนับสนุน/ส่งเสริมกิจกรรม พบว่า ผู้นำชุมชนส่วนใหญ่
ต้องการให้ทางโครงการ ส่งเสริมกิจกรรม ซึ่งผู้ให้สัมภาษณ์ระดับ 3 อันดับแรก ที่ต้องการให้ทางโครงการ
ส่งเสริม คือ สนับสนุนด้านสุขภาพอนามัยของชุมชน ร้อยละ 33.3 รองลงมาต้องการให้สนับสนุนด้านการศึกษา
เช่น ทุนการศึกษา พัฒนาโรงเรียน มอบอุปกรณ์การศึกษา และสนับสนุนด้านสุขภาพ และวัฒนธรรม เช่น ทุน
บำรุงศาสนา หอผ้าบ้าน ร่วมกิจกรรมตามประเพณี ร้อยละ 25.0 สัดส่วนที่เท่ากัน และต้องการให้สนับสนุน
ด้านคุณภาพชีวิตและระบบสาธารณูปโภคในชุมชน เช่น สนับสนุนอาชีพชุมชน รับแรงงาน ท้องถิ่น สนับสนุน
น้ำดื่มมาใช้ ฯลฯ ร้อยละ 16.7 ตามลำดับ โดยมีรายละเอียดดังรูปที่ 15

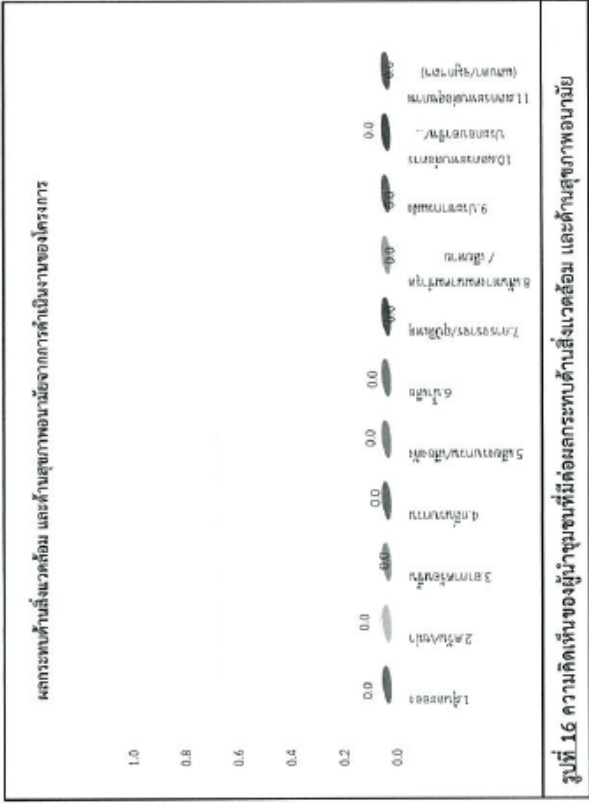


6) ผลกระทบและทัศนคติต่อการดำเนินโครงการ
6.1) ผลกระทบด้านสิ่งแวดล้อม และด้านสุขภาพอนามัยที่ได้รับจากการดำเนินการของโครงการ
ด้านผลกระทบจากการดำเนินงานด้านสิ่งแวดล้อม และด้านสุขภาพอนามัยของโครงการที่
ผ่านมา พบว่า ผู้นำชุมชนทั้งหมดระบุว่าไม่มีผลกระทบแต่อย่างใด ซึ่งมีรายละเอียดดังตารางที่ 10 และดังรูปที่ 16

ตารางที่ 10 ความเห็นของผู้นำชุมชนต่อผลกระทบด้านสิ่งแวดล้อม และด้านสุขภาพอนามัยจากการดำเนินงาน
ของโครงการ

ผลกระทบจากการดำเนินโครงการ	ผลกระทบ		ผลกระทบ	
	ไม่มี (ร้อยละ)	มี (ร้อยละ)	น้อย	มาก
1. ฝุ่นละออง	100.0	0.0	0.0	0.0
2. คริ่น/กลิ่น	100.0	0.0	0.0	0.0
3. อากาศร้อนขึ้น	100.0	0.0	0.0	0.0
4. กลิ่นรบกวน	100.0	0.0	0.0	0.0
5. เสียงรบกวน/เสียงดัง	100.0	0.0	0.0	0.0
6. น้ำเสีย	100.0	0.0	0.0	0.0
7. การจราจร/อุบัติเหตุ	100.0	0.0	0.0	0.0
8. เล็ดหล่นของมูลสัตว์ / เล็ดหล่น	100.0	0.0	0.0	0.0
9. ประชากรแฝง	100.0	0.0	0.0	0.0
10. ผลกระทบต่อการประกอบอาชีพ/การเกษตร	100.0	0.0	0.0	0.0
11. ผลกระทบต่อสุขภาพ (แสงตา/สุขภาพ)	100.0	0.0	0.0	0.0

ที่มา : รวบรวมโดยบริษัท เอลเอส แอนด์เอส กรุ๊ป (ประเทศไทย) จำกัด, 2565



6.2) ผลประโยชน์จากการดำเนินงานของโครงการ

สำหรับผลประโยชน์อันเนื่องมาจากการดำเนินงานของโครงการ ซึ่งมีรายละเอียดดังตารางที่ 11 และดังรูปที่ 17 โดยสามารถสรุปได้ 3 อันดับแรก ดังนี้

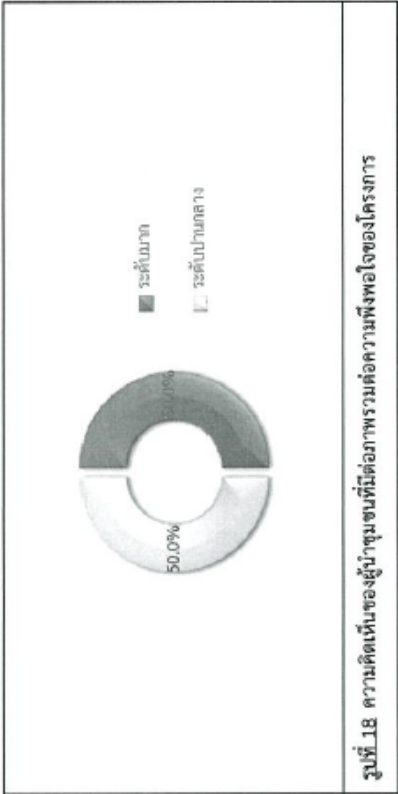
- อันดับ 1 มีการพัฒนาระบบสาธารณูปโภคของชุมชนดีขึ้น เช่น ถนน ไฟฟ้า ประปา มีงบประมาณในการพัฒนาชุมชนเพิ่มขึ้น เศรษฐกิจของชุมชนดีขึ้น สร้างงานให้กับประชาชนในชุมชน และทำให้การค้าขายของร้านค้าปลีกและธุรกิจบริการต่างๆ ดีขึ้น พบว่า เป็นผลประโยชน์ที่ได้รับมากที่สุด ร้อยละ 100.0 อีกส่วนที่เท่ากัน ซึ่งการพัฒนากระบวนการสาธารณูปโภคของชุมชนดีขึ้น เช่น ถนน ไฟฟ้า ประปา มีงบประมาณในการพัฒนาชุมชนเพิ่มขึ้น เศรษฐกิจของชุมชนดีขึ้น และทำให้การค้าขายของร้านค้าปลีกและธุรกิจบริการต่างๆ ดีขึ้น มีระดับของผลประโยชน์ที่ได้รับนั้นทั้งหมดอยู่ในระดับปานกลาง ส่วนส่วนที่เท่ากัน และสร้างงานให้กับประชาชนในชุมชน มีระดับของผลประโยชน์ที่ได้รับนั้นส่วนใหญ่อยู่ในระดับปานกลาง และในระดับมาก ร้อยละ 50.0 อีกส่วนที่เท่ากัน

ตารางที่ 11 ความเห็นของผู้นำชุมชนต่อผลประโยชน์ที่ได้รับจากการดำเนินงานของโครงการ

ผลประโยชน์จากการดำเนินงานโครงการ	ผลประโยชน์		ระดับผลประโยชน์	
	ไม่มี (ร้อยละ)	มี (ร้อยละ)	น้อย	ปานกลาง
1. มีการพัฒนาระบบสาธารณูปโภคของชุมชนดีขึ้น เช่น ถนน ไฟฟ้า ประปา*	0.0	100.0	0.0	100.0
2. เศรษฐกิจของชุมชนดีขึ้น*	0.0	100.0	0.0	50.0
3. สร้างงานให้กับประชาชนในชุมชน*	0.0	100.0	0.0	100.0
4. ทำให้การค้าขายของร้านค้าปลีกและธุรกิจบริการต่างๆ ดีขึ้น*	0.0	100.0	0.0	100.0
5. มีงบประมาณในการพัฒนาชุมชนเพิ่มขึ้น*	0.0	100.0	0.0	100.0

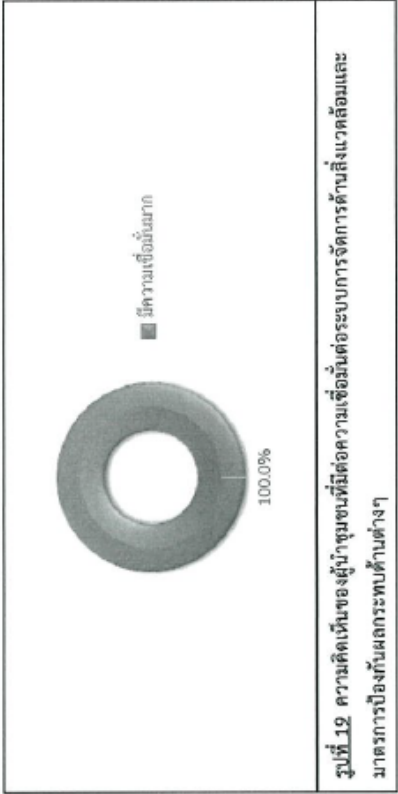
ที่มา : รวบรวมโดยบริษัท เอลเอส แอนด์เอส กรุ๊ป (ประเทศไทย) จำกัด, 2565

หมายเหตุ : *, **, *** หมายถึง ลำดับความคิดเห็นของผู้ให้สัมภาษณ์

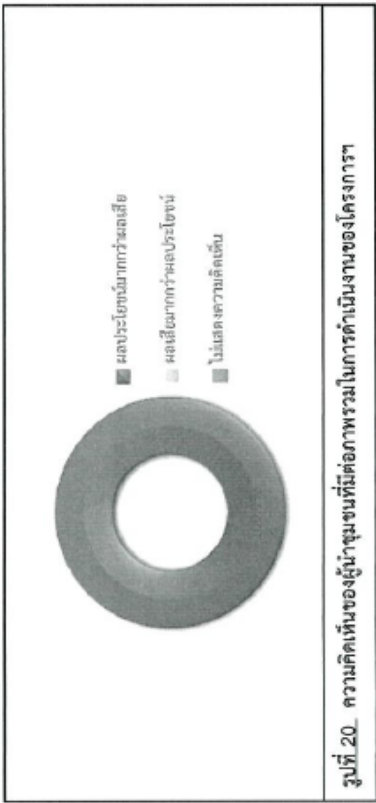


7) ความเชื่อมั่น และความพึงพอใจต่อโครงการ

ในด้านความเชื่อมั่นต่อระบบการจัดการด้านสิ่งแวดล้อมและมาตรการป้องกันผลกระทบด้านต่างๆ ของโครงการ พบว่าผู้นำชุมชนทั้งหมดระบุว่า ความเชื่อมั่นในระดับมาก ตามลำดับ โดยมีรายละเอียดดังรูปที่ 19



ความคิดเห็นในภาพรวมต่อการดำเนินงานของโครงการ ในปี พ.ศ. 2565 พบว่าผู้นำชุมชนทั้งหมดระบุว่าผลประโยชน์มากกว่าผลเสีย โดยมีรายละเอียดดังรูปที่ 20



สำหรับข้อเสนอแนะอื่นๆ ที่เกี่ยวกับโครงการ พบว่า ผู้นำชุมชนทั้งหมดไม่มีข้อเสนอแนะ

(3) ผลการสำรวจความคิดเห็นของกลุ่มครัวเรือน

การสำรวจความคิดเห็นของกลุ่มครัวเรือนในพื้นที่ศึกษาประมาณ 300 ครัวเรือนแบ่งตามช่วงอายุของโครงการทั้ง 2 ซาก ได้แก่ หมู่ที่ 3 บ้านคลองรังสิตฝั่งใต้ ไม่มีบ้านเรือนในพื้นที่ศึกษา และหมู่ที่ 4 บ้านคลองรังสิตฝั่งเหนือ จำนวนตัวอย่างทั้งหมด 80 ตัวอย่าง (แสดงรายละเอียดของกลุ่มตัวอย่างดังตารางที่ 1) ผลการสำรวจความคิดเห็น แสดงถึงเอกสารแนบ 2 และสามารถสรุปรายละเอียดของผลการศึกษาได้ดังนี้

1) ข้อมูลทั่วไป

ผู้ให้สัมภาษณ์ส่วนใหญ่เป็นเพศหญิง ร้อยละ 62.5 และเป็นเพศชาย ร้อยละ 37.5 ซึ่งผู้ให้สัมภาษณ์ มีอายุอยู่ระหว่าง 51-60 ปี ร้อยละ 33.8 รองลงมาคืออายุอยู่ระหว่าง 41-50 ปี ร้อยละ 32.5 การนับถือศาสนาพบว่า ผู้ให้สัมภาษณ์ทั้งหมดนับถือศาสนาพุทธ สำหรับการศึกษพบว่าผู้ให้สัมภาษณ์มีการศึกษาระดับประถมศึกษา ร้อยละ 43.8 รองลงมาคือการศึกษาระดับมัธยมศึกษาตอนต้น (ม.3) ร้อยละ 20.0 ซึ่งผู้ให้สัมภาษณ์ส่วนใหญ่มีสถานภาพเป็นหัวหน้าครัวเรือน/ เจ้าของบ้าน ร้อยละ 65.0 รองลงมาเป็นผู้ว่างงาน ร้อยละ 35.0 โดยสมาชิกในครัวเรือนส่วนใหญ่เป็นผู้สมรส ร้อยละ 67.9 รองลงมาเป็นผู้สมรส ร้อยละ 28.6

เมื่อสัมภาษณ์ถึงภูมิถิ่นกำเนิด พบว่า ผู้ให้สัมภาษณ์ที่ได้นับแต่เกิด ร้อยละ 73.8 รองลงมาเป็นผู้ที่อาศัยที่ย้ายมาจากที่อื่น ร้อยละ 26.3 ในส่วนที่ย้ายมาจากที่อื่นซึ่งส่วนใหญ่ย้ายมาจากภาคตะวันออกเฉียงเหนือ ร้อยละ 57.1 รองลงมาคือย้ายมาจากภาคกลาง ร้อยละ 33.3 ซึ่งระยะเวลาของผู้ที่ย้ายมาจากที่อื่นส่วนใหญ่อยู่ระหว่าง 11 - 15 ปี ร้อยละ 42.9 รองลงมาคือย้ายเข้ามาอยู่ในพื้นที่อยู่ระหว่าง 6 - 10 ปี ร้อยละ 28.6 โดยสาเหตุที่เข้ามาส่วนใหญ่ย้ายมาเพื่อประกอบอาชีพ ร้อยละ 52.4 รองลงมาคือ เพื่อที่อยู่อาศัยที่ดีขึ้น และย้ายตามพ่อแม่/ญาติพี่น้อง ร้อยละ 19.0 สัดส่วนที่เท่ากัน

2) ข้อมูลด้านสภาพเศรษฐกิจของครัวเรือน

เมื่อสัมภาษณ์ถึงการประกอบอาชีพหลัก พบว่า ผู้ให้สัมภาษณ์ประกอบอาชีพค้าขาย/ ธุรกิจส่วนตัว ร้อยละ 48.8 รองลงมาประกอบอาชีพพนักงานบริษัท/ พนักงานโรงงาน ร้อยละ 30.0 ทั้งนี้ ผู้ให้สัมภาษณ์ทั้งหมดระบุว่าจะไม่ได้ประกอบอาชีพเสริมแต่อย่างใด ซึ่งผู้ให้สัมภาษณ์ทั้งหมดระบุว่า ไม่มีปัญหาในการประกอบอาชีพ สำหรับรายได้หลักของครอบครัวผู้ให้สัมภาษณ์ระบุว่า มีรายได้ระหว่าง 40,001-50,000 บาท/เดือน ร้อยละ 31.3 รองลงมามีรายได้ระหว่าง 10,001-20,000 บาท/เดือน ร้อยละ 21.3 ส่วนรายจ่ายของผู้ให้สัมภาษณ์พบว่า มีรายจ่ายอยู่ระหว่าง 10,001-20,000 บาท/เดือน และระหว่าง 30,001-40,000 บาท/เดือน ร้อยละ 25.0 สัดส่วนที่เท่ากัน รองลงมามีรายจ่ายอยู่ระหว่าง 20,001-30,000 บาท/เดือน และ 40,001-50,000 บาท/เดือน ร้อยละ 18.8 สัดส่วนที่เท่ากัน

เมื่อพิจารณาถึงความเพียงพอของรายได้เปรียบเทียบกับรายจ่ายของครัวเรือน พบว่า ผู้ให้สัมภาษณ์ระบุว่า มีรายได้เพียงพอ มีเหลือเก็บออม ร้อยละ 53.8 รองลงมาไม่มีรายได้เพียงพอ แต่ไม่มีเก็บออม ร้อยละ 38.8

3) ข้อมูลด้านสาธารณสุขและสาธารณสุขระดับโลกในชุมชน

ข้อมูลด้านสาธารณสุข/สุขภาพ พบว่า ผู้ให้สัมภาษณ์ส่วนใหญ่ ร้อยละ 62.5 ระบุว่าในรอบปีที่ผ่านมาจนถึงปัจจุบันตนเองและบุคคลในครอบครัวไม่เคยเจ็บป่วย รองลงมา ร้อยละ 37.5 เคยเจ็บป่วย โดยส่วนใหญ่ 3 อันดับแรก ซึ่งเจ็บป่วยเป็นโรคความดัน/ โรคเกี่ยวกับระบบไหลเวียนเลือด ร้อยละ 25.0 รองลงมาเป็นโรคหวัด/ทางเดินหายใจ ร้อยละ 21.3 และโรคผิวหนังและภูมิแพ้ ร้อยละ 16.3 โดยผู้ให้สัมภาษณ์ส่วนใหญ่ระบุว่าสาเหตุของโรคที่เจ็บป่วยมาจากโรคประจำตัว/ระบบร่างกายบกพร่อง ร้อยละ 60.0 รองลงมาไม่มีสาเหตุมาจากอากาศเปลี่ยนแปลง ร้อยละ 23.3 โดยมีเย็บป่วยแล้วผู้ให้สัมภาษณ์จะเข้ารับการรักษที่โรงพยาบาลของรัฐ ร้อยละ 73.3 รองลงมาซื้อยาทานเอง ร้อยละ 20.0 โดยผู้ให้สัมภาษณ์ทั้งหมด ระบุว่า การให้บริการสาธารณสุขในพื้นที่ไม่มีปัญหาในการให้บริการ

แหล่งน้ำบริโภค (น้ำดื่ม) ในครัวเรือน พบว่า ผู้ให้สัมภาษณ์ระบุว่า แหล่งน้ำบริโภค (น้ำดื่ม) ในครัวเรือนส่วนใหญ่ซื้อน้ำดื่มบรรจุขวด/ถังมาบริโภค ร้อยละ 97.5 รองลงมาน้ำประปา ร้อยละ 2.5 ซึ่งผู้ให้สัมภาษณ์ทั้งหมดระบุว่า ไม่มีปัญหาคุณภาพน้ำบริโภค (น้ำดื่ม) ทั้งนี้ การปรับปรุงคุณภาพน้ำก่อนนำมาใช้ ผู้ให้สัมภาษณ์ทั้งหมดระบุว่า ไม่เคยทำการปรับปรุงคุณภาพน้ำก่อนนำมาดื่ม ซึ่งผู้ให้สัมภาษณ์ทั้งหมดระบุว่า มีปริมาณน้ำบริโภค (น้ำดื่ม) อย่างเพียงพอ

แหล่งน้ำอุปโภค (น้ำสำหรับซักล้าง น้ำใช้) ในครัวเรือน พบว่า ผู้ให้สัมภาษณ์ทั้งหมดระบุว่าใช้น้ำประปา ซึ่งผู้ให้สัมภาษณ์ทั้งหมดระบุว่า ไม่มีปัญหาคุณภาพน้ำใช้ ทั้งนี้ การปรับปรุงคุณภาพน้ำก่อนนำมาใช้ ผู้ให้สัมภาษณ์ทั้งหมดระบุว่า ไม่เคยทำการปรับปรุงคุณภาพน้ำก่อนนำมาใช้ ซึ่งผู้ให้สัมภาษณ์ทั้งหมด ระบุว่า มีปริมาณน้ำอุปโภค (น้ำใช้) อย่างเพียงพอ

แหล่งน้ำเพื่อการเกษตร พบว่า ผู้ให้สัมภาษณ์ทั้งหมดระบุว่าไม่มีการเกษตร

การกักตุนน้ำเสียของชุมชน พบว่า ครึ่งเรือนส่วนใหญ่ในชุมชนระบอบายหลวงระบายน้ำเทศบาลหรือ อบต. ร้อยละ 46.3 รองลงมาทั้งสอง / แหล่งน้ำตามธรรมชาติโดยตรง ร้อยละ 35.0

การกำจัดขยะมูลฝอยในครัวเรือน พบว่า ผู้ให้สัมภาษณ์ทั้งหมดจะรวบรวมแล้วนำไปรวบรวมแล้วนำไปทิ้งถังขยะของเทศบาล/อบต.

ปัญหาเกี่ยวกับการใช้ไฟฟ้า พบว่า ผู้ให้สัมภาษณ์ทั้งหมดระบุว่าไม่มีปัญหาเกี่ยวกับการใช้ไฟฟ้า

การใช้เส้นทางคมนาคม พบว่า ผู้ให้สัมภาษณ์ทั้งหมดระบุว่า ไม่มีปัญหาในการใช้เส้นทางคมนาคม

การระบายน้ำและน้ำท่วมขังในพื้นที่ พบว่า ผู้ให้สัมภาษณ์ส่วนใหญ่ระบุว่าในชุมชนมีปัญหาเกี่ยวกับการระบายน้ำและน้ำท่วมขังในพื้นที่ ร้อยละ 75.0 รองลงมามีปัญหาเกี่ยวกับการระบายน้ำและน้ำท่วมขังในพื้นที่ ร้อยละ 25.0

4) สภาพแวดล้อมในปัจจุบัน

ผลจากการสัมภาษณ์ถึงสภาพสิ่งแวดล้อมในปัจจุบัน พบว่า ผู้ให้สัมภาษณ์ระบุว่าในระยะ 1 ปีที่ผ่านมาสภาพสิ่งแวดล้อมในชุมชนไม่ค่อยมีการเปลี่ยนแปลงไปจากเดิม ร้อยละ 96.3 รองลงมาสภาพสิ่งแวดล้อมมีการเปลี่ยนแปลงไปจากเดิมมาก ร้อยละ 3.8 ส่วนผู้ที่ระบุว่าชุมชนมีการเปลี่ยนแปลงโดยส่วนใหญ่ 3 อันดับแรกพบว่า มีสาเหตุของการเปลี่ยนแปลงมาจากผู้ละอองเพิ่มมากขึ้น ร้อยละ 66.7

ผลกระทบด้านสิ่งแวดล้อม

สำหรับปัญหาความเดือดร้อน/ความรำคาญด้านสิ่งแวดล้อมในชุมชนที่ได้รับในปัจจุบัน แสดงในตารางที่ 13 โดยสามารถสรุปปัญหาได้ 3 อันดับแรก ดังนี้

- อันดับ 1 น้ำท่วมขัง พบว่า เป็นปัญหาที่ได้รับมากที่สุด ร้อยละ 73.8 ซึ่งระดับของผลกระทบที่ได้รับส่วนใหญ่อยู่ในระดับมาก ร้อยละ 71.2 โดยสาเหตุของผลกระทบส่วนใหญ่ระบุว่าเป็นกีดขวางระบบการระบายน้ำ ร้อยละ 65.9

ผลกระทบด้านเศรษฐกิจ

สำหรับผลกระทบด้านเศรษฐกิจ ของผู้ให้สัมภาษณ์ ดังแสดงในตารางที่ 15 โดยสามารถสรุป
ปัญหาได้ 3 อันดับแรก ดังนี้

- อันดับ 1 ความยากจน พบว่า เป็นปัญหาที่ได้รับมากที่สุด ร้อยละ 27.5 ซึ่งมีระดับของผลกระทบที่ได้รับอยู่ในระดับปานกลาง ร้อยละ 81.8
- อันดับ 2 การว่างงาน/การประกอบอาชีพ ค่าครองชีพสูง รายได้ต่ำ และไม่มีที่ดินทำกิน พบว่า เป็นปัญหาที่ได้รับรองลงมา ร้อยละ 26.3 ซึ่งการว่างงาน/การประกอบอาชีพ ค่าครองชีพสูง และรายได้ต่ำ มีระดับของผลกระทบที่ได้รับส่วนใหญ่อยู่ในระดับปานกลาง ร้อยละ 81.0 สัดส่วนที่เท่ากัน และไม่มีที่ดินทำกิน มีระดับของผลกระทบที่ได้รับส่วนใหญ่อยู่ในระดับปานกลาง ร้อยละ 76.2

ตารางที่ 15 ความคิดเห็นของผู้สัมภาษณ์ต่อปัญหาสิ่งแวดล้อมทางด้านเศรษฐกิจ

ประเภทของผลกระทบ	ไม่มี (ร้อยละ)		มี (ร้อยละ)		ระดับผลกระทบ (ร้อยละ)	
					น้อย	ปานกลาง
1. การว่างงาน/การประกอบอาชีพ**	73.8	26.3	19.0	81.0	0.0	0.0
2. ค่าครองชีพสูง**	73.8	26.3	19.0	81.0	0.0	0.0
3. รายได้ต่ำ**	73.8	26.3	19.0	81.0	0.0	0.0
4. ความยากจน*	72.5	27.5	18.2	81.8	0.0	0.0
5. ไม่มีที่ดินทำกิน**	73.8	26.3	23.8	76.2	0.0	0.0

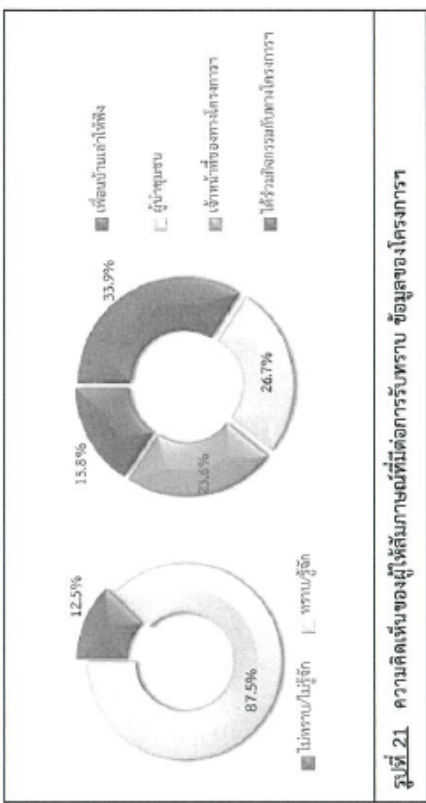
ที่มา : รวบรวมโดยบริษัท เอแอลเอส แอวาทอรี กรุ๊ป (ประเทศไทย) จำกัด, 2565

หมายเหตุ : *, **, *** หมายถึง ลำดับความคิดเห็นของผู้ให้สัมภาษณ์

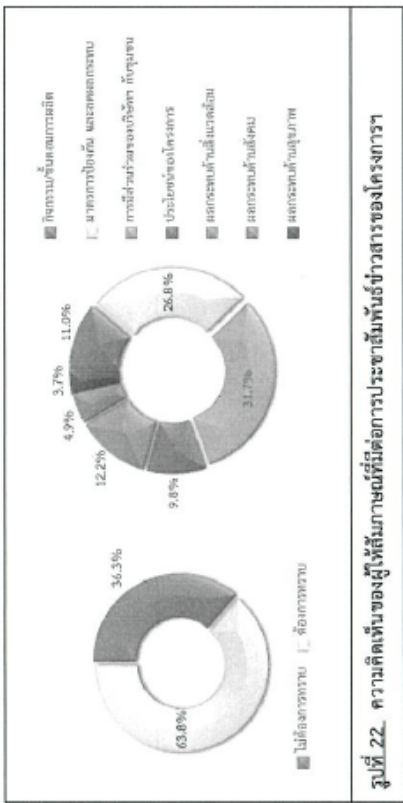
ทั้งนี้ เมื่อสอบถามถึงสภาพความเป็นอยู่ในชุมชน ผู้ให้สัมภาษณ์ระบุว่า สภาพความเป็นอยู่ไม่มีความ
เปลี่ยนแปลง ร้อยละ 62.5 รองลงมาสภาพความเป็นอยู่ดีขึ้นจากเดิม ร้อยละ 37.5

5) การรับรู้ข้อมูลข่าวสาร และการมีส่วนร่วมกิจกรรมของโครงการ

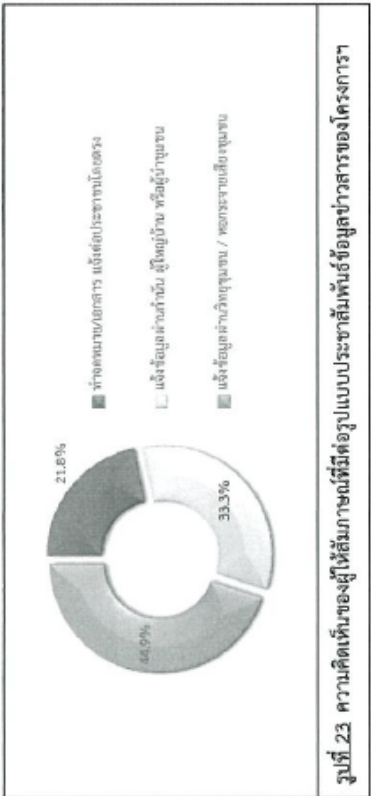
ความคิดเห็นเกี่ยวกับบริษัท บี.กริม บิโอดี เพาเวอร์ 1 จำกัด พบว่า ผู้ให้สัมภาษณ์ส่วนใหญ่ทราบรู้จักโครงการ ร้อยละ 87.5 รองลงมาผู้ให้สัมภาษณ์ไม่ทราบ/ไม่รู้กิจกรรม ร้อยละ 12.5 โดยผู้ให้สัมภาษณ์ทราบ 3 ลำดับแรก คือ ทราบจากเพื่อนบ้านเล่าให้ฟัง ร้อยละ 33.9 รองลงมาทราบจากผู้นำชุมชน ร้อยละ 26.7 และทราบจากเจ้าหน้าที่ของทางโครงการ ร้อยละ 23.6 โดยมีรายละเอียดดังรูปที่ 21



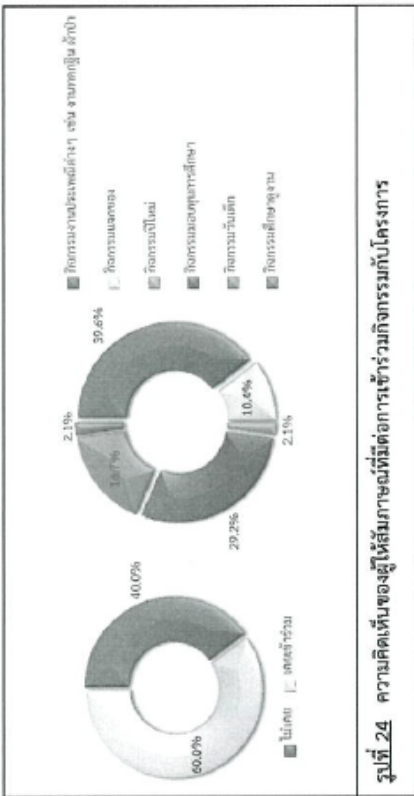
สำหรับข้อมูลการประชาสัมพันธ์ข่าวสารของโครงการ พบว่า ผู้ให้สัมภาษณ์ส่วนใหญ่ต้องการรับทราบข้อมูล/ข่าวสารเกี่ยวกับโครงการ ร้อยละ 63.8 รองลงมาไม่ต้องการรับทราบข้อมูล/ข่าวสารเกี่ยวกับโครงการ ร้อยละ 36.3 ทั้งนี้ข้อมูลที่ได้ให้สัมภาษณ์ต้องการให้มีการประชาสัมพันธ์เพิ่มเติมโดย 3 อันดับแรกต้องการทราบข้อมูลเกี่ยวกับการมีส่วนร่วมของประชาชน ร้อยละ 31.7 รองลงมาต้องการทราบมาตรการป้องกัน และลดผลกระทบ ร้อยละ 26.8 และต้องการทราบด้านสิ่งแวดล้อม ร้อยละ 12.2 ตามลำดับ โดยมีรายละเอียดดังรูปที่ 22



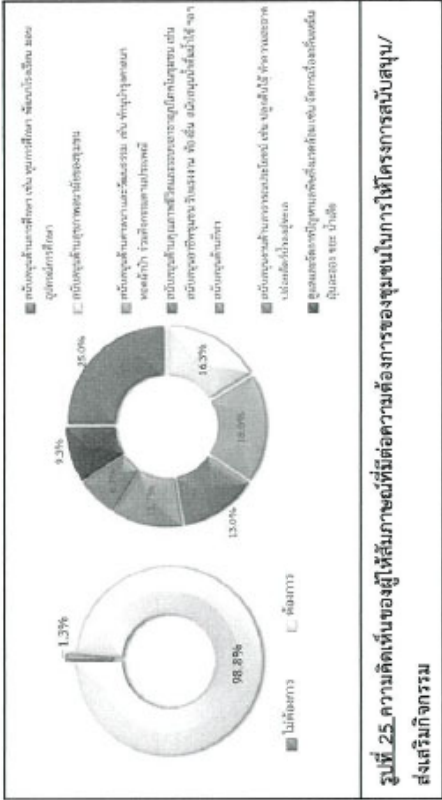
สำหรับรูปแบบการประชาสัมพันธ์ข้อมูลข่าวสารของโครงการฯ พบว่า ผู้ให้สัมภาษณ์ต้องการให้มีการประชาสัมพันธ์ข้อมูลข่าวสารโดยแจ้งข้อมูลผ่านวิทยุชุมชน / องค์กรจากเสียงชุมชน ร้อยละ 44.9 รองลงมาต้องการให้ประชาสัมพันธ์โดยแจ้งข้อมูลผ่านบ้าน ผู้ใหญ่บ้าน หรือผู้นำชุมชน ร้อยละ 33.3 และต้องการให้ประชาสัมพันธ์โดยจัดทำป้าย/เอกสาร แจ้งต่อประชาชนโดยตรง ร้อยละ 21.8 ตามลำดับ โดยมีรายละเอียดดังรูปที่ 23



การเข้าร่วมกิจกรรมกับทางโครงการฯ ผู้ให้สัมภาษณ์ส่วนใหญ่ระบุว่า เคยเข้าร่วมกิจกรรมกับโครงการฯ ร้อยละ 60.0 รองลงมาไม่เคยเข้าร่วม ร้อยละ 40.0 โดยเคยเข้าร่วมเนื่องจากกิจกรรมงานประเพณีต่างๆ เช่น งานทอดกฐิน ผ้าป่า ร้อยละ 39.6 รองลงมากิจกรรมมอบทุนการศึกษา ร้อยละ 29.2 โดยมีรายละเอียดดังรูปที่ 24



ผู้ให้สัมภาษณ์ทั้งหมดระบุว่า หากทางโครงการฯ จัดกิจกรรมร่วมกับชุมชนยินดีเข้าร่วมกิจกรรมสำหรับความต้องการของชุมชนภายใต้โครงการสนับสนุน/ส่งเสริมกิจกรรม พบว่า ผู้ให้สัมภาษณ์ส่วนใหญ่ต้องการให้ทางโครงการฯ ส่งเสริมกิจกรรม ร้อยละ 98.8 ซึ่งผู้ให้สัมภาษณ์ระบุ 3 อันดับแรก ที่ต้องการให้ทางโครงการฯ ส่งเสริม คือ สนับสนุนด้านการศึกษา เช่น ทุนการศึกษา และวิทยุชุมชน มอบอุปกรณ์การศึกษา ร้อยละ 25.0 รองลงมาต้องการให้สนับสนุนด้านศาสนา และวัฒนธรรม เช่น ทำบุญทำทาน ทอดผ้าป่า ร่วมกิจกรรมตามประเพณี ร้อยละ 18.0 และต้องการให้สนับสนุนด้านสุขภาพอนามัยของชุมชน ร้อยละ 16.3 ตามลำดับ ส่วนผู้ให้สัมภาษณ์ที่ไม่ต้องการให้ทางโครงการฯ ส่งเสริมกิจกรรม ร้อยละ 1.3 โดยมีรายละเอียดดังรูปที่ 25



6) ผลกระทบและทัศนคติต่อการดำเนินโครงการ
6.1) ผลกระทบด้านสิ่งแวดล้อม และด้านคุณภาพอนามัยที่ได้รับจากการดำเนินการของโครงการ
ด้านผลกระทบจากการดำเนินงานด้านสิ่งแวดล้อม และด้านสุขภาพอนามัยของโครงการที่ผ่านมา ผู้ให้สัมภาษณ์ทั้งหมดระบุว่า ไม่มีผลกระทบแต่อย่างใด ซึ่งมีรายละเอียดดังตารางที่ 16 และดังรูปที่ 26

ตารางที่ 16 ความเห็นของผู้ให้สัมภาษณ์ต่อผลกระทบด้านสิ่งแวดล้อม และด้านสุขภาพอนามัยจากการดำเนินงาน
ของโครงการ

ผลกระทบจากการดำเนินโครงการ	ผลกระทบ			มาก
	ไม่มี (ร้อยละ)	มี (ร้อยละ)	น้อย	
1.ฝุ่นละออง	100.0	0.0	0.0	0.0
2.กลิ่น/ระลอก	100.0	0.0	0.0	0.0
3.อากาศร้อนขึ้น	100.0	0.0	0.0	0.0
4.กลิ่นขี้มูล	100.0	0.0	0.0	0.0
5.เสียงรบกวน/เสียงดัง	100.0	0.0	0.0	0.0
6.น้ำเสีย	100.0	0.0	0.0	0.0
7.การจราจร/อุบัติเหตุ	100.0	0.0	0.0	0.0
8.เส้นทางคมนาคมเข้า/ออก / เสียหาย	100.0	0.0	0.0	0.0
9.ประชากรแฝง	100.0	0.0	0.0	0.0
10.ผลกระทบต่อการประกอบอาชีพ/การเกษตร	100.0	0.0	0.0	0.0
11.ผลกระทบต่อสุขภาพ (แสงตา/สุขภาพ)	100.0	0.0	0.0	0.0

ที่มา : รวบรวมโดยบริษัท เอแอลเอส แอสโซซิเอต จำกัด, 2565

ผลกระทบด้านสิ่งแวดล้อม และด้านสุขภาพอนามัยจากการดำเนินงานของโครงการ										
1.0	0.0	0.0	0.0	0.0	0.0	0.0	0.0	0.0	0.0	0.0
0.8	0.0	0.0	0.0	0.0	0.0	0.0	0.0	0.0	0.0	0.0
0.6	0.0	0.0	0.0	0.0	0.0	0.0	0.0	0.0	0.0	0.0
0.4	0.0	0.0	0.0	0.0	0.0	0.0	0.0	0.0	0.0	0.0
0.2	0.0	0.0	0.0	0.0	0.0	0.0	0.0	0.0	0.0	0.0
0.0	0.0	0.0	0.0	0.0	0.0	0.0	0.0	0.0	0.0	0.0
รูปที่ 26 ความคิดเห็นของผู้ให้สัมภาษณ์ที่มีต่อผลกระทบด้านสิ่งแวดล้อม และด้านสุขภาพอนามัย										

6.2) ผลประโยชน์จากการดำเนินงานของโครงการ

สำหรับผลประโยชน์อื่น ๆ ที่เกี่ยวข้องกับการดำเนินงานของโครงการ ซึ่งมีรายละเอียดดังตารางที่ 17 และสรุปที่ 27 โดยสามารถสรุปได้ 3 อันได้แก่ ดังนี้

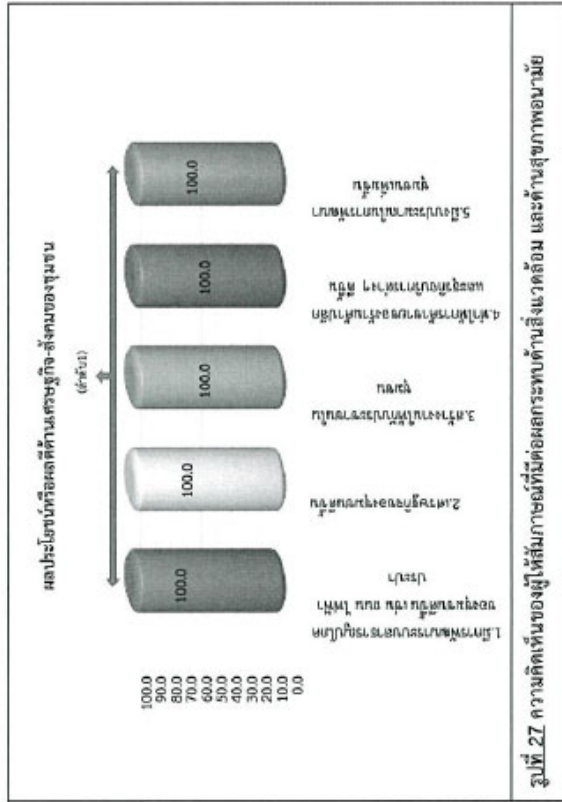
- อันดับ 1 มีการพัฒนาระบบสาธารณูปโภคของชุมชนดีขึ้น เช่น ถนน ไฟฟ้า ประปา เศรษฐกิจของชุมชนดีขึ้น สร้างงานให้กับประชาชนในชุมชน ทำให้การค้าขายของร้านค้าปลีกและธุรกิจบริการต่างๆ ดีขึ้น และมีงบประมาณในการพัฒนาชุมชนเพิ่มขึ้น พบว่า เป็นผลประโยชน์ที่ได้รับมากที่สุด ร้อยละ 100.0 สัดส่วนที่เท่ากัน ซึ่งมีการพัฒนาระบบสาธารณูปโภคของชุมชนดีขึ้น เช่น ถนน ไฟฟ้า ประปา และเศรษฐกิจของชุมชนดีขึ้น มีระดับของผลประโยชน์ที่ได้รับอยู่ในระดับปานกลาง ร้อยละ 71.3 สัดส่วนที่เท่ากัน สร้างงานให้กับประชาชนในชุมชน มีระดับของผลประโยชน์ที่ได้รับอยู่ในระดับปานกลาง ร้อยละ 70.0 ทำให้การค้าขายของร้านค้าปลีกและธุรกิจบริการต่างๆ ดีขึ้น และมีงบประมาณในการพัฒนาชุมชนเพิ่มขึ้น มีระดับของผลประโยชน์ที่ได้รับอยู่ในระดับปานกลาง ร้อยละ 68.8 สัดส่วนที่เท่ากัน

ตารางที่ 17 ความเห็นของผู้ให้สัมภาษณ์ต่อผลประโยชน์ที่ได้รับจากการดำเนินงานของโครงการ

ผลประโยชน์จากการดำเนินงานโครงการ	ผลประโยชน์		ระดับผลประโยชน์	
	ไม่มี (ร้อยละ)	มี (ร้อยละ)	น้อย	ปานกลาง มาก
1. มีการพัฒนาระบบสาธารณูปโภคของชุมชนดีขึ้น เช่น ถนน ไฟฟ้า ประปา*	0.0	100.0	0.0	71.3 28.8
2. เศรษฐกิจของชุมชนดีขึ้น*	0.0	100.0	0.0	71.3 28.8
3. สร้างงานให้กับประชาชนในชุมชน*	0.0	100.0	1.3	70.0 28.8
4. ทำให้การค้าขายของร้านค้าปลีกและธุรกิจบริการต่างๆ ดีขึ้น*	0.0	100.0	5.0	68.8 26.3
5. มีงบประมาณในการพัฒนาชุมชนเพิ่มขึ้น*	0.0	100.0	5.0	68.8 26.3

ที่มา : รวบรวมโดยบริษัท เอแอลเอส แอสโซซิเอต จำกัด, 2565

หมายเหตุ : *, **, *** หมายถึง สัดส่วนความคิดเห็นของผู้ให้สัมภาษณ์



รูปที่ 27: ความคิดเห็นของผู้ให้สัมภาษณ์ที่มีต่อผลกระทบด้านสิ่งแวดล้อม และด้านสุขภาพอนามัย

ผลกระทบที่ได้รับในช่วงปี พ.ศ. 2565 จากการดำเนินงานที่ผ่านมาของโครงการฯ พบว่า ผู้ให้สัมภาษณ์ทั้งหมดไม่ได้รับผลกระทบแต่อย่างใด

ความพึงพอใจต่อการดูแลสิ่งแวดล้อมที่ผ่านมา ซึ่งรายละเอียดดังตารางที่ 18 โดยสามารถสรุปได้ดังนี้

- ด้านความสะอาดจากกิจกรรมการดำเนินงาน พบว่า ผู้ให้สัมภาษณ์มีความพึงพอใจในระดับมาก ร้อยละ 70.0 รองลงมาพึงพอใจในระดับปานกลาง ร้อยละ 25.0 และพึงพอใจในระดับมากที่สุด ร้อยละ 5.0 ตามลำดับ มีค่าเฉลี่ยของความพึงพอใจอยู่ในระดับมาก ($\bar{x} = 3.80$)
- ด้านสังคม พบว่า ผู้ให้สัมภาษณ์มีความพึงพอใจในระดับมาก ร้อยละ 70.0 รองลงมาพึงพอใจในระดับปานกลาง ร้อยละ 25.0 และพึงพอใจในระดับมากที่สุด ร้อยละ 5.0 ตามลำดับ มีค่าเฉลี่ยของความพึงพอใจอยู่ในระดับมาก ($\bar{x} = 3.80$)

- ด้านสิ่งแวดล้อม พบว่า ผู้ให้สัมภาษณ์มีความพึงพอใจในระดับมาก ร้อยละ 68.8 รองลงมาพึงพอใจในระดับปานกลาง ร้อยละ 27.5 และพึงพอใจในระดับมากที่สุด ร้อยละ 3.8 ตามลำดับ มีค่าเฉลี่ยของความพึงพอใจอยู่ในระดับมาก ($\bar{x} = 3.76$)

- ด้านกิจกรรมชุมชนสัมพันธ์/การมีส่วนร่วม พบว่า ผู้ให้สัมภาษณ์มีความพึงพอใจในระดับมาก ร้อยละ 62.5 รองลงมาพึงพอใจในระดับปานกลาง ร้อยละ 33.8 และพึงพอใจในระดับมากที่สุด ร้อยละ 3.8 ตามลำดับ มีค่าเฉลี่ยของความพึงพอใจอยู่ในระดับมาก ($\bar{x} = 3.70$)
- ด้านการดูแลสุขภาพของประชาชน พบว่า ผู้ให้สัมภาษณ์มีความพึงพอใจในระดับมาก ร้อยละ 62.5 รองลงมาพึงพอใจในระดับปานกลาง ร้อยละ 31.3 และพึงพอใจในระดับมากที่สุด ร้อยละ 3.8 และพึงพอใจในระดับน้อย ร้อยละ 2.5 ตามลำดับ มีค่าเฉลี่ยของความพึงพอใจอยู่ในระดับมาก ($\bar{x} = 3.68$)
- การเปิดเผยข้อมูล พบว่า ผู้ให้สัมภาษณ์มีความพึงพอใจในระดับมาก ร้อยละ 62.5 รองลงมาพึงพอใจในระดับปานกลาง ร้อยละ 30.0 มีความพึงพอใจในระดับน้อย และพึงพอใจในระดับมากที่สุด ร้อยละ 3.8 สอดคล้องกัน มีค่าเฉลี่ยของความพึงพอใจอยู่ในระดับมาก ($\bar{x} = 3.66$)

ตารางที่ 18: ความเห็นของผู้ให้สัมภาษณ์ต่อความพึงพอใจต่อการดูแลสิ่งแวดล้อมของโครงการ

การดูแลสิ่งแวดล้อม	ระดับความพึงพอใจ (ร้อยละ)					ค่าเฉลี่ย	แปลผล
	น้อยที่สุด	น้อย	ปานกลาง	มาก	มากที่สุด		
1. ด้านความปลอดภัยในกระบวนการผลิต	0.0	0.0	25.0	70.0	5.0	3.80	มาก
2. ด้านสังคม	0.0	0.0	27.5	68.8	3.8	3.76	มาก
3. ด้านสิ่งแวดล้อม	0.0	0.0	33.8	62.5	3.8	3.70	มาก
4. ด้านกิจกรรมชุมชนสัมพันธ์/การมีส่วนร่วม	0.0	2.5	31.3	62.5	3.8	3.68	มาก
5. ด้านการดูแลสุขภาพของประชาชน	0.0	3.8	30.0	62.5	3.8	3.66	มาก

หมายเหตุ: การแปลค่าเฉลี่ย 1.00 - 1.50 = น้อยที่สุด
1.51 - 2.50 = น้อย
2.51 - 3.50 = ปานกลาง
3.51 - 4.50 = มาก
4.51 - 5.00 = มากที่สุด

ที่มา: รายงานโดยบริษัท เอ็มเอส แอสเซสส์ กรุ๊ป (ประเทศไทย) จำกัด, 2565

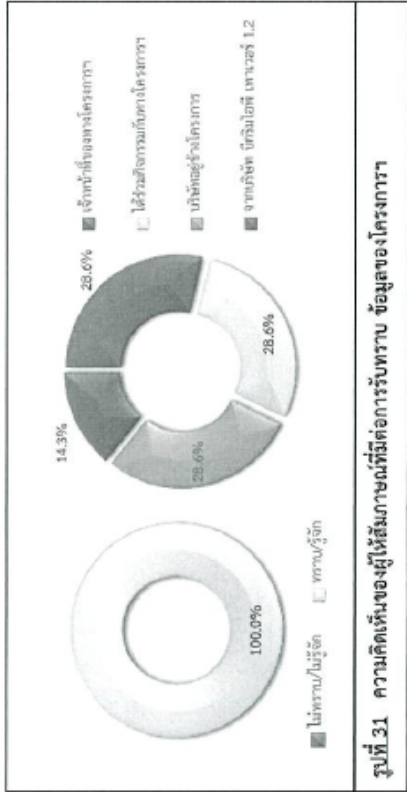
สำหรับความคิดเห็นในภาพรวมต่อความพึงพอใจของโครงการ พบว่า ผู้ให้สัมภาษณ์มีความพึงพอใจในระดับมาก ร้อยละ 58.8 รองลงมาความพึงพอใจในระดับปานกลาง ร้อยละ 36.3 และมีความพึงพอใจในระดับมากที่สุด ร้อยละ 5.0 ตามลำดับ ซึ่งมีรายละเอียดดังรูปที่ 28

1) ข้อมูลทั่วไป

ผู้ให้สัมภาษณ์ส่วนใหญ่เป็นเพศชาย ร้อยละ 66.7 และเป็นเขตชาย ร้อยละ 33.3 โดยมีอายุอยู่ระหว่าง 41-50 ปี ร้อยละ 66.7 รองลงมาคืออายุอยู่ระหว่าง 20-30 ปี ร้อยละ 33.3 ซึ่งผู้ให้สัมภาษณ์ดังกล่าวต่างเป็นหัวหน้าหน่วยงานความมั่นคงกับ ร้อยละ 66.7 รองลงมาคือดำรงตำแหน่งเป็นผู้จัดการ ร้อยละ 33.3 โดยผู้ให้สัมภาษณ์ส่วนใหญ่อยู่แถบภาคอีสาน และไม่เคยรับราชการ ร้อยละ 33.3 ส่วนที่เท่ากันเมื่อสอบถามถึงระยะเวลาในการดำรงตำแหน่ง พบว่า ผู้ให้สัมภาษณ์ส่วนใหญ่มีระยะเวลาในการดำรงตำแหน่งระหว่าง 11 - 15 ปี ร้อยละ 66.7 รองลงมาคือระยะเวลาในการดำรงตำแหน่งระหว่าง 6 -10 ปี ร้อยละ 33.3

2) การรับรู้ข้อมูลข่าวสาร และการมีส่วนร่วมกิจกรรมของโครงการ

ความคิดเห็นเกี่ยวกับบริษัท บี.กริม บิโกลี เพาเวอร์ จำกัด พบว่า ผู้ให้สัมภาษณ์ทั้งหมดทราบ/รู้จักโครงการ โดยผู้ให้สัมภาษณ์ทราบ 3 อันดับแรก คือ ทราบจากเจ้าหน้าที่ของทางโครงการ ได้ร่วมกิจกรรมกับทางโครงการ และเรื่องอยู่ข้างโครงการ ร้อยละ 22.2 ส่วนที่เท่ากัน รองลงมาทราบจากบริษัท บี.กริม บิโกลี เพาเวอร์ 1.2 ร้อยละ 14.3 โดยมีรายละเอียดดังรูปที่ 31



รูปที่ 31 ความคิดเห็นของผู้ให้สัมภาษณ์ที่มีต่อการรับทราบ ข้อมูลของโครงการ

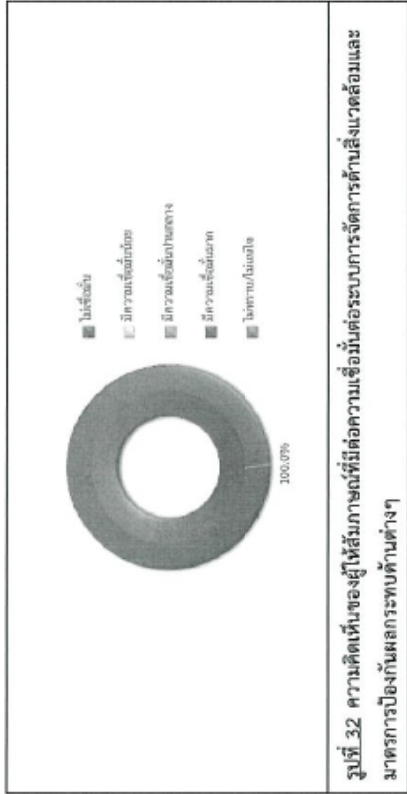
ผลกระทบที่ได้รับในช่วงปี พ.ศ. 2565 จากการดำเนินงานที่ผ่านมาของโครงการ พบว่า ผู้ให้สัมภาษณ์ทั้งหมดไม่เคยได้รับผลกระทบแต่อย่างใด

การร้องเรียนเกี่ยวกับปัญหาผลกระทบสิ่งแวดล้อมจากการดำเนินงานของโครงการที่ผ่านมาพบว่า ผู้ให้สัมภาษณ์ทั้งหมดไม่เคยร้องเรียนแต่อย่างใด

3) ทศนคติต่อการดำเนินงานโครงการ / ข้อเสนอแนะต่อการดำเนินงานของบริษัทฯ

เมื่อสอบถามการรับทราบการประชาสัมพันธ์ข้อมูล/ข่าวสารของโครงการฯ ในปี พ.ศ. 2565 พบว่า ผู้ให้สัมภาษณ์ทั้งหมดระบุว่า เคยรับทราบการประชาสัมพันธ์ข้อมูล/ข่าวสารของโครงการฯ โดยเคยรับทราบข้อมูลเนื่องจากเจ้าหน้าที่เข้ามาสอบถามข้อมูล และมีข้อมูลมาให้ จากรายงานประจำปีของบริษัทฯ ซึ่งส่วนใหญ่สามารถรับทราบได้ มีการเข้ามาพบ และมีแผนพัฒนาให้ ร้อยละ 33.3 ส่วนที่เท่ากัน

ในด้านความเชื่อมั่นต่อระบบการจัดการด้านสิ่งแวดล้อมและมาตรการป้องกันผลกระทบด้านต่างๆ ของโครงการฯ พบว่า ผู้ให้สัมภาษณ์ทั้งหมด ระบุถึงความเชื่อมั่นระดับมาก โดยมีรายละเอียดดังรูปที่ 32



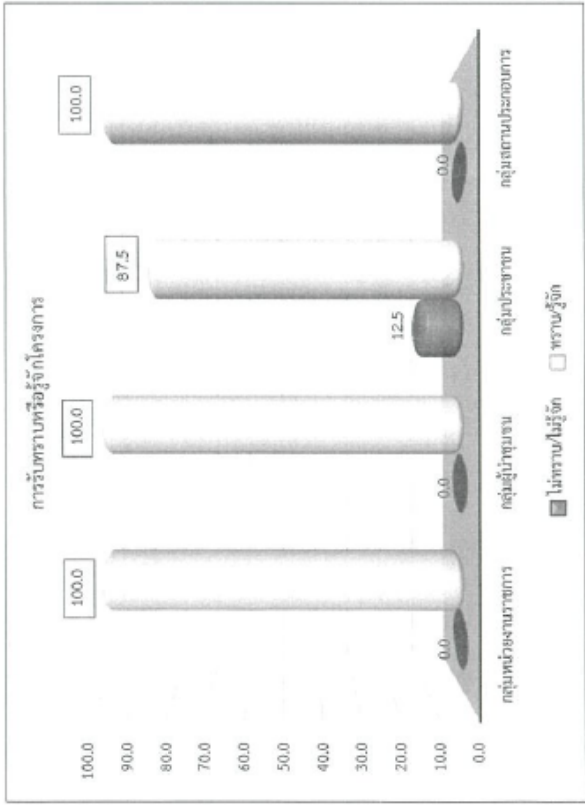
รูปที่ 32 ความคิดเห็นของผู้ให้สัมภาษณ์ที่มีต่อความเชื่อมั่นต่อระบบการจัดการด้านสิ่งแวดล้อมและมาตรการป้องกันผลกระทบด้านต่างๆ

สำหรับข้อเสนอแนะอื่นๆ ที่เกี่ยวกับโครงการ ผู้ให้สัมภาษณ์ทั้งหมดไม่มีข้อเสนอแนะ

8. สรุปผลการศึกษา

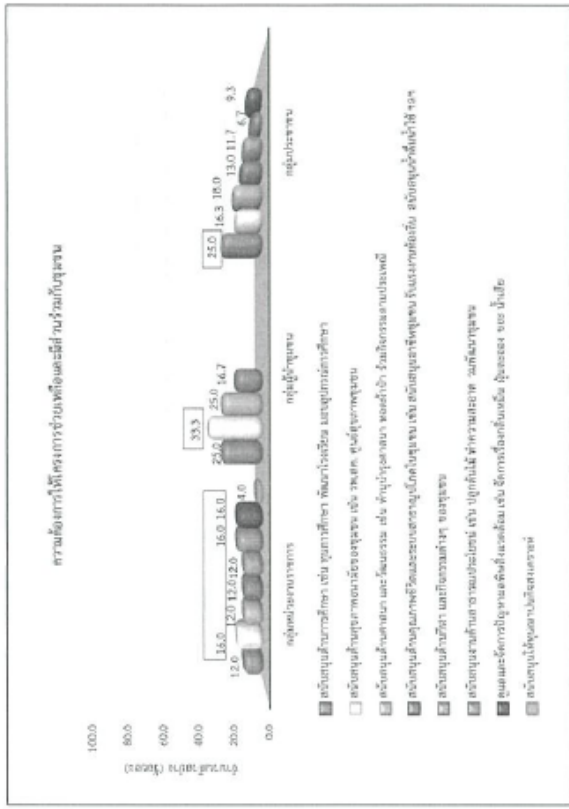
จากการดำเนินการสำรวจทัศนคติชุมชนที่มีต่อโครงการโรงไฟฟ้าพลังงานร่วมระบบกังหันก๊าซ
วันที่ 3 กันยายน 2565 ในชุมชนที่อยู่บริเวณพื้นที่ศึกษาในระยะเวลาที่ศึกษา 300 เมตร จากแนวแก๊สไลน์
ท่อส่งแก๊สของโครงการทั้ง 2 ซ้ำ จำนวน 92 ตัวอย่าง ประกอบด้วย กลุ่มหน่วยงานราชการ จำนวน 5
ตัวอย่าง กลุ่มผู้จ้างชุมชน จำนวน 4 ตัวอย่าง กลุ่มประชาชน จำนวน 80 ตัวอย่าง และกลุ่มสถานประกอบการ
จำนวน 3 ตัวอย่าง โดยสรุปผลการศึกษาดังนี้

8.1 การรับทราบข้อมูลของโครงการ พบว่า ผู้ให้สัมภาษณ์ในกลุ่มหน่วยงานราชการเห็นว่าทราบ/
รู้จักโครงการมากที่สุด ร้อยละ 100.0 สำหรับกลุ่มผู้นำชุมชนเห็นว่าทราบ/รู้จักโครงการมากที่สุด ร้อยละ
100.0 กลุ่มประชาชนเห็นว่าทราบ/รู้จักโครงการมากที่สุด ร้อยละ 87.5 และกลุ่มสถานประกอบการเห็นว่า
ทราบ/รู้จักโครงการมากที่สุด ร้อยละ 100.0 โดยมีรายละเอียดดังรูปที่ 33



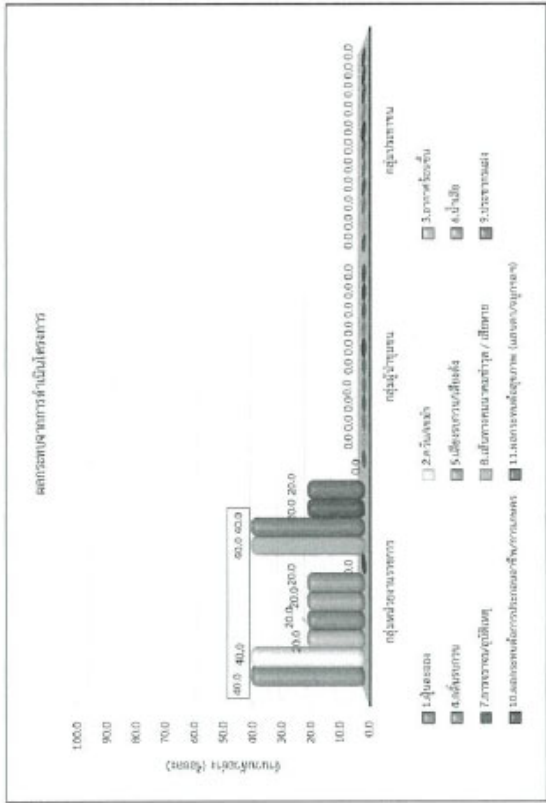
รูปที่ 33 สรุปการรับทราบข้อมูลของโครงการ

8.2 ความต้องการให้โครงการช่วยเหลือและมีส่วนร่วมกับชุมชน พบว่า ผู้ให้สัมภาษณ์ในกลุ่ม
หน่วยงานราชการเห็นว่า ต้องการให้สนับสนุนด้านสุขภาพอนามัยของชุมชน เช่น รพ.สต. ศูนย์สุขภาพชุมชน
สนับสนุนงานด้านสาธารณสุขประโยชน์ เช่น ปักต้นไม้ ทำความสะอาด พัฒนาชุมชน และดูแลและจัดการปัญหา
มลพิษสิ่งแวดล้อม เช่น จัดการเรื่องกลิ่นเหม็น ชุมชนของ ชุมชน น้ำเสีย มากที่สุด ร้อยละ 16.0 สัดส่วนที่เท่ากัน
สำหรับกลุ่มผู้นำชุมชนเห็นว่า ต้องการให้สนับสนุนด้านสุขภาพอนามัยของชุมชน เช่น รพ.สต. ศูนย์สุขภาพ
ชุมชน มากที่สุด ร้อยละ 33.3 และกลุ่มประชาชนเห็นว่า ต้องการให้สนับสนุนด้านการศึกษา เช่น
ทุนการศึกษา พัฒนาโรงเรียน มอบอุปกรณ์การศึกษา มากที่สุด ร้อยละ 25.0 โดยมีรายละเอียดดังรูปที่ 34



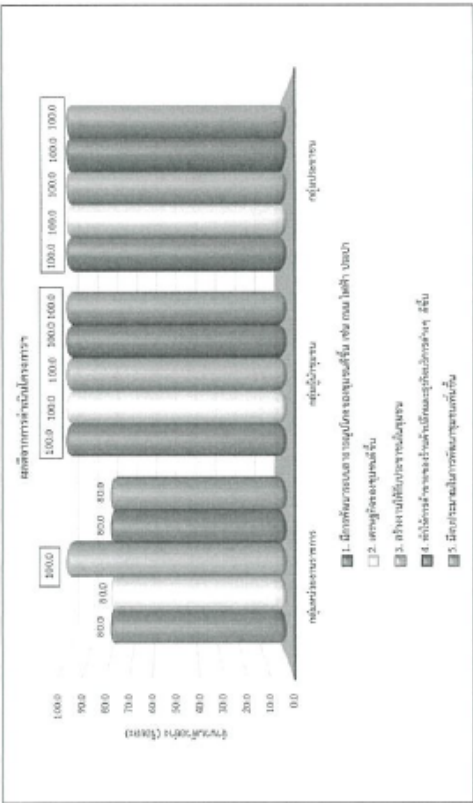
รูปที่ 34 สรุปความต้องการให้โครงการช่วยเหลือและมีส่วนร่วมกับชุมชน

8.3 ผลกระทบด้านสิ่งแวดล้อมจากการดำเนินงานโครงการ พบว่า จากการศึกษากลุ่มตัวอย่าง
เพียงส่วนน้อยที่ได้รับผลกระทบ โดยผู้ให้สัมภาษณ์ในกลุ่มหน่วยงานราชการเห็นว่า ส่งผลกระทบต่อ
ความ/พบว่า เส้นทางคมนาคมชำรุด / เสียหาย และประชากรแออัด มากที่สุด ร้อยละ 40.0 สัดส่วนที่เท่ากัน สำหรับ
กลุ่มผู้นำชุมชนทั้งหมดเห็นว่า ไม่ได้รับผลกระทบแต่อย่างใด และกลุ่มประชาชนเห็นว่า ทั้งหมดเห็นว่า ไม่ได้รับ
ผลกระทบแต่อย่างใด โดยมีรายละเอียดดังรูปที่ 35



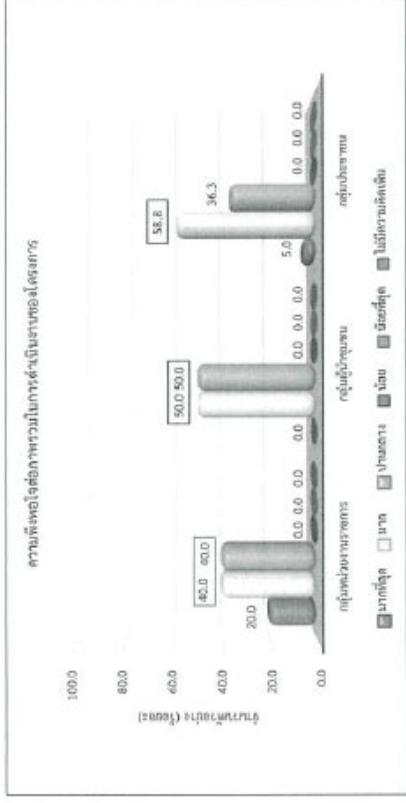
รูปที่ 35 สรุปผลการตอบคำถามถึงสวัสดิภาพการดำเนินการ

8.4 ผลประโยชน์ที่ชุมชนได้รับจากการดำเนินโครงการ พบว่า ผู้ให้สัมภาษณ์ในกลุ่มหน่วยงานราชการเห็นว่า สร้างงานให้กับประชาชนในชุมชน มากที่สุด ร้อยละ 100.0 สำหรับกลุ่มผู้สูงอายุเห็นว่า มีการพัฒนาระบบสาธารณูปโภคของชุมชนดีขึ้น เช่น ถนน ไฟฟ้า ประปา ซึ่งปริมาณในการพัฒนาชุมชนเพิ่มขึ้น เศรษฐกิจของชุมชนดีขึ้น สร้างงานให้กับประชาชนในชุมชน และทำให้การค้าขายของร้านค้าปลีกและธุรกิจบริการต่างๆ ดีขึ้น มากที่สุด ร้อยละ 100.0 สัตว์ส่วนที่เท่ากัน และกลุ่มประชาชนเห็นว่า มีการพัฒนาระบบสาธารณูปโภคของชุมชนดีขึ้น เช่น ถนน ไฟฟ้า ประปา ซึ่งปริมาณในการพัฒนาชุมชนเพิ่มขึ้น เศรษฐกิจของชุมชนดีขึ้น สร้างงานให้กับประชาชนในชุมชน และทำให้การค้าขายของร้านค้าปลีกและธุรกิจบริการต่างๆ ดีขึ้น มากที่สุด ร้อยละ 100.0 สัตว์ส่วนที่เท่ากัน โดยมีรายละเอียดดังรูปที่ 36



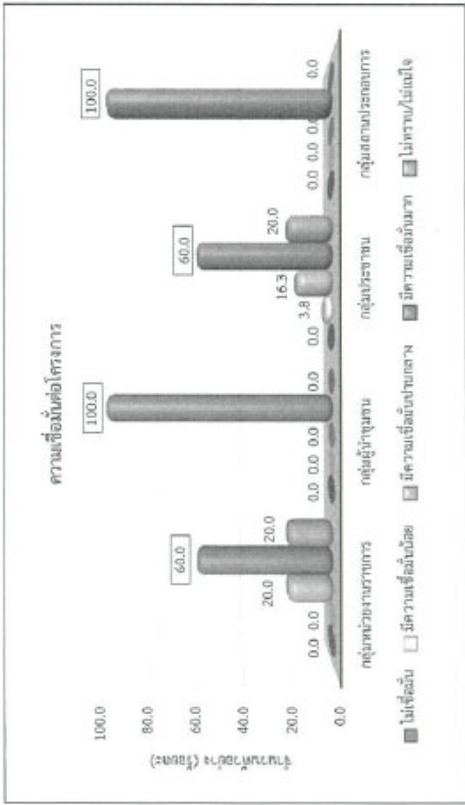
รูปที่ 36 สรุปผลประโยชน์ที่ชุมชนได้รับจากการดำเนินการ

8.5 ความพึงพอใจต่อภาพรวมในการดำเนินงานของโครงการ พบว่า ผู้ให้สัมภาษณ์ในกลุ่มหน่วยงานราชการเห็นว่า มีความพึงพอใจในระดับมาก และระดับปานกลาง มากที่สุด ร้อยละ 40.0 สัตว์ส่วนที่เท่ากัน สำหรับกลุ่มผู้สูงอายุเห็นว่า มีความพึงพอใจในระดับมาก และระดับปานกลาง มากที่สุด ร้อยละ 50.0 สัตว์ส่วนที่เท่ากัน และกลุ่มประชาชนเห็นว่า มีความพึงพอใจในระดับมาก มากที่สุด ร้อยละ 58.8 โดยมีรายละเอียดดังรูปที่ 37



รูปที่ 37 สรุปความพึงพอใจต่อภาพรวมในการดำเนินงานของโครงการ

8.6 ความเชื่อมั่นต่อระบบการจัดการด้านสิ่งแวดล้อมและมาตรการป้องกันผลกระทบด้านต่างๆ
ของโครงการ พบว่า ผู้ให้สัมภาษณ์ส่วนใหญ่เห็นว่าการดำเนินงานด้านสิ่งแวดล้อมและมาตรการป้องกันผลกระทบ
ด้านสิ่งแวดล้อมของโครงการมีความเหมาะสมและเพียงพอมากที่สุด ร้อยละ 60.0 กลุ่มประชาชนเห็นว่า มีความ
เชื่อมั่นมากที่สุด ร้อยละ 100.0 และสถานประกอบการเห็นว่า มีความเชื่อมั่นมากที่สุด ร้อยละ 100.0
โดยมีรายละเอียดดังรูปที่ 38



รูปที่ 38 สรุปความพึงพอใจต่อความเชื่อมั่นของโครงการ

ภาคผนวก ค

สำเนาหนังสือรับรองเป็นผู้มีสิทธิจัดทำ
รายงานผลการปฏิบัติตามมาตรการป้องกัน ภัยไซเบอร์ ติดตาม
และตรวจสอบผลกระทบสิ่งแวดล้อมระบบท่อส่งก๊าซธรรมชาติทางท่อ

ที่ 10061220050804



สำนักงานทะเบียนหุ้นส่วนบริษัทกลาง
กรมพัฒนาธุรกิจการค้า กระทรวงพาณิชย์

หนังสือรับรอง

ขอรับรองว่าบริษัทนี้ ได้จดทะเบียนเป็นนิติบุคคล ตามประมวลกฎหมายแพ่งและพาณิชย์
เมื่อวันที่ 14 มกราคม 2540 ทะเบียนนิติบุคคลเลขที่ 0105540004859

ปรากฏข้อความในรายการตามเอกสารทะเบียนนิติบุคคล ณ วันออกหนังสือนี้ ดังนี้

1. ชื่อบริษัท บริษัท เอแอลเอส แลบอราทอรี กรุ๊ป (ประเทศไทย) จำกัด
2. กรรมการของบริษัทมี 2 คน ตามรายชื่อดังต่อไปนี้
 1. นางสาวกุลธิดา ภูวิกรมย์
 2. นายทีโมที เจมส์ คิลมิสเตอร์/
3. จำนวนหรือชื่อกรรมการซึ่งลงชื่อผูกพันบริษัทได้คือ กรรมการหนึ่งคนลงลายมือชื่อ
และประทับตราสำคัญของบริษัท/
4. ทุนจดทะเบียน 11,921,600.00 บาท / สิบเอ็ดล้านเก้าแสนสองหมื่นหนึ่งพันหรือยี่สิบห้าพัน/
5. สำนักงานใหญ่ ตั้งอยู่เลขที่ 104 ซอยพัฒนาการ 40 ถนนพัฒนาการ แขวงพัฒนาการ เขตสวนหลวง

กรุงเทพมหานคร/

สำนักงานสาขา ตั้งอยู่ (1) เลขที่ 616/10 หมู่ที่ 5 ตำบลแม่แก้ว อำเภอลวกแดง จังหวัดระยอง/

สำนักงานสาขา ตั้งอยู่ (2) เลขที่ 114/1 หมู่ 8 ถนนกาญจนาภิเษก ตำบลบ้านพรุ อำเภอหาดใหญ่ จังหวัดสงขลา/

6. วัตถุประสงค์ของบริษัทมี 35 ข้อ ดังปรากฏในสำเนาเอกสารแนบท้ายหนังสือรับรองนี้ จำนวน 2 แผ่น โดยมีลายมือชื่อ
นายทะเบียนซึ่งรับรองเอกสารเป็นสำคัญ

ออกให้ ณ วันที่ 1 เดือน พฤศจิกายน พ.ศ. 2565

(นางสาวภาวิณี กาทอง)

นายทะเบียน

ALS Laboratory Group
(Thailand) Co., Ltd.



คำเตือน : ผู้ใช้ควรตรวจสอบข้อความการพินิจหนังสือฉบับนี้ทุกครั้ง



กรมพัฒนาธุรกิจการค้า กระทรวงพาณิชย์
Department of Business Development
Ministry of Commerce

ก้าวสู่มาตรฐาน
มาตรฐาน

Empowering Thailand
Empowerment



ที่ 10061220050804



สำนักงานทะเบียนหุ้นส่วนบริษัทกลาง
กรมพัฒนาธุรกิจการค้า กระทรวงพาณิชย์

หนังสือรับรอง

ข้อควรทราบ ประกอบหนังสือรับรอง ฉบับที่ 10061220050804

1. บริษัทนี้จดทะเบียนครั้งแรกชื่อ บริษัท ไอคิวแอสบอราทอรี ได้จดทะเบียนเปลี่ยนชื่อนี้ ครั้งที่ 2 เปลี่ยนเป็น บริษัท ไอคิวเอ-นอร์เวส แล็บส์ จำกัด เมื่อวันที่ 1 กันยายน 2541 ครั้งที่ 3 เปลี่ยนเป็น บริษัท ไอคิวเอ แล็บ จำกัด เมื่อวันที่ 29 ธันวาคม 2548 ครั้งที่ 4 เปลี่ยนเป็น บริษัท ไอคิวเอ แล็บอราทอรี จำกัด เมื่อวันที่ 1 มิถุนายน 2549 ครั้งสุดท้ายเปลี่ยนเป็น บริษัท เอแอลเอส แล็บอราทอรี กรุป (ประเทศไทย) จำกัด เมื่อวันที่ 6 พฤษภาคม 2552/
2. นิติบุคคลนี้ได้ส่งงบการเงินปี 2565
3. หนังสือรับรองเฉพาะข้อความที่ห้าง/บริษัทได้นำมาจดทะเบียนไว้เพื่อผลทางกฎหมายเท่านั้น ข้อเท็จจริงเป็นสิ่งที่ควรหาไว้พิจารณาฐานะ
4. นายทะเบียนอาจเพิกถอนการจดทะเบียน ถ้าปรากฏว่าข้อความอันเป็นสาระสำคัญที่จดทะเบียนไว้ไม่ถูกต้อง หรือเป็นเท็จ

เอกสารฉบับนี้สำหรับรับรองการจัดทำรายงานผลการปฏิบัติงานและแก้ไขผลการปฏิบัติงานและมาตรการติดตามตรวจสอบผลกระทบสิ่งแวดล้อม โครงการทอสงักซ์ธรรมชาติไปยังโรงไฟฟ้าก๊าซธรรมชาติบางกะดี บริษัท ปิโตรเคมี จำกัด



กรมพัฒนาธุรกิจการค้า กระทรวงพาณิชย์
Department of Business Development
Ministry of Commerce

ก้าวสู่อนาคต
Go to the Future

Leading Business
Innovations



รายละเอียดวัตถุประสงค์



วัตถุประสงค์ทั่วไป

- (1) ซื้อ จัดหา รับ เช่า เช่าซื้อ ถือกรรมสิทธิ์ ครอบครอง ปรับปรุง ใช้ และการจัดการโดยประการอื่น ซึ่งทรัพย์สินใดๆ ตลอดจนดอกผลของทรัพย์สินนั้น
- (2) ขาย โอน จำนอง จำนำ แลกเปลี่ยน และจำหน่ายทรัพย์สินโดยประการอื่น
- (3) เป็นนายหน้า ตัวแทน ตัวแทนค้าต่างในกิจการและธุรกิจทุกประเภท เว้นแต่ในธุรกิจประกันภัย การหาสมาชิกให้สมาคม และการค้าหลักทรัพย์
- (4) กู้ยืมเงิน เบิกเงินเกินบัญชีจากธนาคาร นิติบุคคล หรือสถาบันการเงินอื่น และให้กู้ยืมเงินหรือให้เครดิตด้วยวิธีการอื่นโดยจะมีหลักประกันหรือไม่ก็ตาม รวมทั้งการรับ ออก โอน และสืบทอดเงิน หรือตราสารที่เปลี่ยนมือได้อย่างอื่น เว้นแต่ในธุรกิจธนาคาร ธุรกิจเงินทุน และธุรกิจเครดิตฟองซิเอร์
- (5) ทำการจัดตั้งสำนักงานสาขาหรือแต่งตั้งตัวแทน ทั้งภายในและภายนอกประเทศ
- (6) เข้าเป็นหุ้นส่วนจำกัดความรับผิดชอบในห้างหุ้นส่วนจำกัด เป็นผู้ถือหุ้นในบริษัทจำกัด และบริษัทมหาชนจำกัด

วัตถุประสงค์ประกอบธุรกิจบริการ

- (7) ประกอบกิจการรับเหมาก่อสร้างอาคาร อาคารพาณิชย์ อาคารที่พักอาศัย สถานที่ทำการ ถนน สะพาน เขื่อน อุโมงค์ และงานก่อสร้างอย่างอื่นทุกชนิด รวมทั้งรับทำงานโยธาทุกประเภท
- (8) ประกอบกิจการโรงแรม กิจการบาร์ ไนต์คลับ
- (9) ประกอบกิจการขนส่งและขนถ่ายสินค้า และตามโดยสารทั้งทางบก ทางน้ำ ทางอากาศ ทั้งภายในประเทศ และระหว่างประเทศ รวมทั้งรับบริการนำของออกจากท่าเรือตามพิธีศุลกากรและการจัดระวางการขนส่งทุกชนิด
- (10) ประกอบกิจการบริการจัดเก็บ รวบรวม จัดทำ จัดพิมพ์และเผยแพร่สถิติ ข้อมูลในทางเกษตรกรรม อุตสาหกรรม พาณิชยกรรม การเงิน การตลาด รวมทั้งวิเคราะห์และประเมินผลในการดำเนินธุรกิจ
- (11) ประกอบกิจการบริการทางด้านกฎหมาย ทางบัญชี ทางวิศวกรรม ทางสถาปัตยกรรม รวมทั้งกิจการโฆษณา
- (12) ประกอบธุรกิจบริการรับค่าประกันหนี้สิน ความรับผิด และการปฏิบัติตามสัญญาของบุคคลอื่น รวมทั้งรับบริการค้าประกันบุคคล ซึ่งเดินทางเข้ามาในประเทศไทยหรือเดินทางออกไปต่างประเทศตามกฎหมายว่าด้วยคนเข้าเมือง กฎหมายว่าด้วยภาษีอากร และกฎหมายอื่น
- (13) ประกอบธุรกิจบริการรับเป็นพี่เลี้ยงและในตำแหน่งผู้นำไปทำหน้าที่เกี่ยวกับงานบริหารงานพาณิชยกรรม อุตสาหกรรม รวมทั้งปัญหาการผลิตการตลาดและจัดจำหน่าย
- (14) ประกอบธุรกิจบริการรับเป็นผู้จัดการและดูแลอุปกรณ์ เก็บผลประโยชน์และจัดการทรัพย์สินให้บุคคลอื่น
- (15) ประกอบกิจการโรงพยาบาลเอกชน สถานพยาบาล รับรักษาคนไข้และผู้ป่วยเจ็บ
- รับทำการฝึกสอนและอบรมทางด้านวิชาการเกี่ยวกับการแพทย์ การอนามัย
- (16) ประกอบกิจการจัดสร้างและจัดตั้งโรงพยาบาลศูนย์ โรงพยาบาลทั่วไป และโรงพยาบาลอื่น สถานพักตากอากาศ สนามกีฬา สระว่ายน้ำ โบว์ลิ่ง
- (17) ประกอบกิจการในธุรกิจโรงแรม ร้านอาหาร ภัตตาคาร ตรวจสอบ อัดฉีด พ่นน้ำยากันสนิมสำหรับยานพาหนะทุกประเภท รวมทั้งบริการติดตั้ง ตรวจสอบ และแก้ไขอุปกรณ์ ป้องกันวินาศภัยทุกประเภท
- (18) ประกอบกิจการสุกัณฑ์ เลื่อนผ้า ตัดผม แต่งผม เครีมนวด
- (19) ประกอบกิจการรับจ้างถ่ายรูป ล้างอัดขยายรูป รวมทั้งเอกสาร
- (20) ประกอบกิจการสถานบริการอาบอบนวด
- (21) ประกอบกิจการประมูลเพื่อรับจ้างทำ

เอกสารนี้เป็นเอกสารของบริษัท เอแอลเอส แล็บอราทอรี กรุ๊ป (ประเทศไทย) จำกัด และเอกสารนี้เป็นเอกสารของบริษัท เอแอลเอส แล็บอราทอรี กรุ๊ป (ประเทศไทย) จำกัด และเอกสารนี้เป็นเอกสารของบริษัท เอแอลเอส แล็บอราทอรี กรุ๊ป (ประเทศไทย) จำกัด

เอกสารนี้เป็นเอกสารของบริษัท เอแอลเอส แล็บอราทอรี กรุ๊ป (ประเทศไทย) จำกัด และเอกสารนี้เป็นเอกสารของบริษัท เอแอลเอส แล็บอราทอรี กรุ๊ป (ประเทศไทย) จำกัด และเอกสารนี้เป็นเอกสารของบริษัท เอแอลเอส แล็บอราทอรี กรุ๊ป (ประเทศไทย) จำกัด

เอกสารนี้เป็นเอกสารของบริษัท เอแอลเอส แล็บอราทอรี กรุ๊ป (ประเทศไทย) จำกัด และเอกสารนี้เป็นเอกสารของบริษัท เอแอลเอส แล็บอราทอรี กรุ๊ป (ประเทศไทย) จำกัด และเอกสารนี้เป็นเอกสารของบริษัท เอแอลเอส แล็บอราทอรี กรุ๊ป (ประเทศไทย) จำกัด



กรมพัฒนาธุรกิจการค้า กระทรวงพาณิชย์
Department of Business Development
Ministry of Commerce

กล่าวสำเนาธุรกิจ

[Signature]

[Signature]

[Signature]

LS Laboratory Group
(Thailand) Co., Ltd.



วัตถุประสงค์ของ หนังสือแนบ/บริษัท นี้ มี.....35.....ข้อ ดังนี้

(23) ..ประกอบกิจการให้บริการตรวจวิเคราะห์หรือทดสอบคุณภาพอาหาร น้ำ น้ำเสีย

อากาศ ของเสีย สิ่งแวดล้อม ยา เครื่องสำอาง เม็ดสารเคมี และสินค้าอื่นๆ

(24) ประกอบกิจการตรวจสอบวิเคราะห์วิจัยทางวิทยาศาสตร์ เพื่อให้ได้ข้อมูลสำหรับแก้ไขปัญหาล้างๆ หรือพัฒนาผลิตภัณฑ์

(25) ประกอบกิจการเก็บตัวอย่างสินค้า เพื่อนำไปวิเคราะห์ หรือทดสอบในทางวิทยาศาสตร์

(26) ประกอบกิจการสำรวจลักษณะโรงงานอุตสาหกรรม

(27) ประกอบกิจการให้คำปรึกษาทางด้านวิชาการด้านการตรวจวิเคราะห์ การควบคุมคุณภาพ ระบบคุณภาพ และมาตรฐานสินค้า

(28) ประกอบกิจการฝึกอบรมทางด้านวิชาการ

(29) ประกอบกิจการควบคุมคุณภาพสินค้า

(30) ประกอบกิจการรับรองระบบคุณภาพสินค้า และสิ่งแวดลอม

(31) ประกอบกิจการวิเคราะห์ทดสอบหรือตรวจสอบคุณภาพสินค้า และคุณภาพสิ่งแวดลอมนอกสถานที่

และประเมินผลกระทบสิ่งแวดล้อมนอกสถานที่

(32) ประกอบกิจการค้นคว้าข้อมูลทางวิทยาศาสตร์

(33) ประกอบกิจการที่ปรึกษาควบคุมระบบป้องกันมลพิษสิ่งแวดล้อม

(34) ประกอบกิจการที่ปรึกษาและให้บริการเกี่ยวกับความปลอดภัยด้านอาหาร และด้านสุขภาพอนามัยของมนุษย์

(35) ประกอบกิจการให้บริการด้านความปลอดภัย อาชีวอนามัย และสภาพแวดล้อมในการทำงาน

เอกสารแนบนี้สำหรับรับรองการปฏิบัติตามผลการปฏิบัติงานและแก้ไขผลการปฏิบัติงาน และมาตรการติดตามตรวจสอบผลกระทบสิ่งแวดล้อม โครงการทดสอบก๊าซธรรมชาติไปยัง โรงไฟฟ้าก๊าซธรรมชาติบางกะปิ บริษัท ปตท. จำกัด (มหาชน) 1 จำกัด

ALS Laboratory Group
(Thailand) Co., Ltd.กรมพัฒนาธุรกิจการค้า กระทรวงพาณิชย์
Department of Business Development
Ministry of Commerceก้าวสู่ประเทศไทย
Digital ThailandLeading Business
Transformation



ใบรับรองเลขที่ ๐๑/๒๕๖๐

แบบ ธพ.ช.๒ ท-ส๑

กรมธุรกิจพลังงาน

ใบรับรองเป็นผู้มีสิทธิจัดทำรายงานด้านสิ่งแวดล้อม
ระบบการขนส่งก๊าซธรรมชาติทางท่อ

ใบรับรองนี้ออกให้เพื่อแสดงว่า

บริษัท เอแอลเอส แลบอราทอรี กรุ๊ป (ประเทศไทย) จำกัด

๑๐๔ ซอยพัฒนาการ ๔๐ ถนนพัฒนาการ แขวงสวนหลวง

เขตสวนหลวง กรุงเทพมหานคร

เป็นผู้ได้รับใบรับรองเป็นผู้มีสิทธิจัดทำรายงานด้านสิ่งแวดล้อม

ระบบการขนส่งก๊าซธรรมชาติทางท่อ

ตามข้อ ๔ แห่งกฎกระทรวงระบบการขนส่งก๊าซธรรมชาติทางท่อ พ.ศ. ๒๕๕๖

ใบรับรองนี้ให้ใช้ได้จนถึงวันที่ ๒๖ เดือน มีนาคม พ.ศ. ๒๕๖๖

ออกให้ ณ วันที่ ๒๓ เดือน มีนาคม พ.ศ. ๒๕๖๓

ALS Laboratory Group
(Thailand) Co., Ltd.



(นายถวัลย์ ธนกิจเจริญพัฒน์)

รองอธิบดี ปฏิบัติราชการแทน

อธิบดีกรมธุรกิจพลังงาน



รายการที่รับรอง

รายชื่อผู้ชำนาญการ

- | | |
|--------------------------------|-------------------------------------|
| ๑. นายสุริยา สอนแก้ว | ๖. นางสาวจิราพร ศิริเวช |
| ๒. นางจิตดา คำภูแก้ว | ๗. นางสาวปรังคิทธิย์ กิจไพศาลศักดิ์ |
| ๓. นางสาววรรณ ใจบุญ | ๘. นางสาวศศิธร หมูสวัสดิ์ |
| ๔. นางสาวเสาวลักษณ์ ภู่นภาอำพร | ๙. นายไพรวลัย เปี่ยมพิมาย |
| ๕. นางสาวจุฑารัตน์ โอนสันเทียะ | |

รายชื่อเจ้าหน้าที่

- | | |
|---------------------------------|----------------------------------|
| ๑. นางสาวพิมพ์ตะวัน มินากุล | ๑๐. นางสาวเพชรรัตน์ สิงห์สมบูรณ์ |
| ๒. นางสาวชฎานิน พรหมจันทร์ | ๑๑. นางสาวนิลาวัลย์ นามพรม |
| ๓. นางสาววรรณิษา ชาตวันชัย | ๑๒. นางสาวพัชรินทร์ แสนสร้อย |
| ๔. นางสาวศุภรัตน์ ร้องคำ | ๑๓. นางสาวศุภมาศ ทองมาก |
| ๕. นางสาวจรรวรณ์ พิมพ์อภิกฤติยา | ๑๔. นางสาวลลิตา จิตรสว่าง |
| ๖. นางสาวอรณัฐ ตั้งยศวิไล | ๑๕. นางสาวชไมพร เสกภูเขียว |
| ๗. นางสาวณัฐภรณ์ รักทะเล | ๑๖. นางสาวปรารถนา แก้วคุณเมือง |
| ๘. นางสาวประภาภรณ์ บุตรพรม | ๑๗. นางสาวกาญจนา คงคุณ |
| ๙. นางสาวพรรณธิดา พุ่มคง | |

ลำดับการออกใบรับรอง

๑. ได้รับใบรับรองครั้งที่ ๑ เมื่อวันที่ ๘ มีนาคม ๒๕๖๐





ใบรับรองเลขที่ ๐๑/๒๕๖๐

แบบ ธพ.ช.๒ ท-ส๒

กรมธุรกิจพลังงาน

ใบรับรองเป็นผู้มีสิทธิจัดทำรายงานผลการปฏิบัติตามมาตรการป้องกัน แก๊ส ลด ติดตาม และตรวจสอบผลกระทบสิ่งแวดล้อม ระบบการขนส่งก๊าซธรรมชาติทางท่อ

ใบรับรองนี้ออกให้เพื่อแสดงว่า

บริษัท เอแอลเอส แลบอราทอรี กรุ๊ป (ประเทศไทย) จำกัด

๑๐๔ ซอยพัฒนาการ ๔๐ ถนนพัฒนาการ แขวงสวนหลวง

เขตสวนหลวง กรุงเทพมหานคร

เป็นผู้ได้รับใบรับรองเป็นผู้มีสิทธิจัดทำรายงานผลการปฏิบัติตามมาตรการป้องกัน แก๊ส ลด ติดตาม และตรวจสอบผลกระทบสิ่งแวดล้อม ระบบการขนส่งก๊าซธรรมชาติทางท่อ ตามข้อ ๔ แห่งกฎกระทรวงระบบการขนส่งก๊าซธรรมชาติทางท่อ พ.ศ. ๒๕๕๖

ใบรับรองนี้ให้ใช้ได้จนถึงวันที่ ๒๖ เดือน มีนาคม พ.ศ. ๒๕๖๖

ออกให้ ณ วันที่ ๒๗ เดือน มีนาคม พ.ศ. ๒๕๖๓

(นายถวัลย์ ธนกิจเจริญพัฒน์)

รองอธิบดี ปฏิบัติราชการแทน

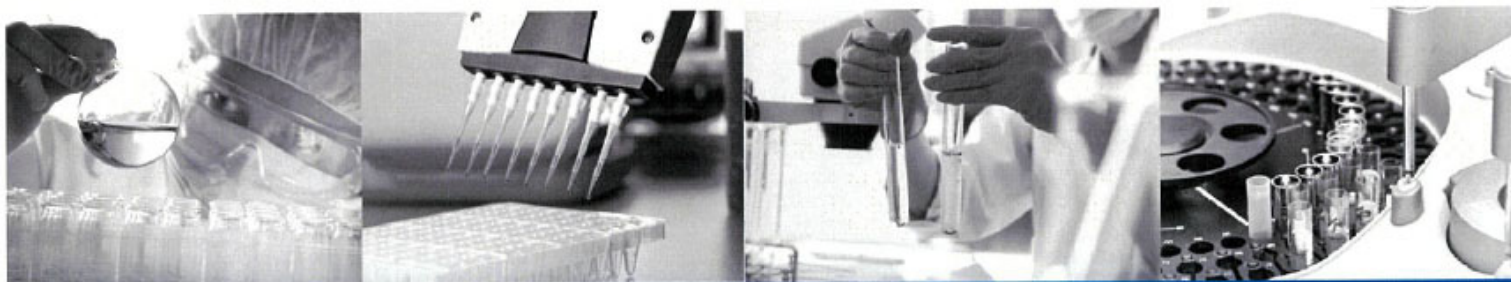
อธิบดีกรมธุรกิจพลังงาน

ALS Laboratory Group
(Thailand) Co., Ltd.





บริษัท เอแอลเอส แล็บอราทอรี กรุ๊ป (ประเทศไทย) จำกัด (สำนักงานใหญ่)
104 ซอยพัฒนาการ 40 ถนนพัฒนาการ
แขวงพัฒนาการ เขตสวนหลวง กรุงเทพฯ 10250



ติดต่อเรา

